

# Mestská časť Bratislava - Jarovce

## Palmová 1, 851 10 Bratislava 59

UKSP-1306-TX1/2017/J-Vi

Bratislava 10.5.2019

### ROZHODNUTIE

Mestská časť Bratislava-Jarovce, ako stavebný úrad príslušný podľa § 117 ods. 1 a § 119 zákona č. 50/1976 Zb. o územnom plánovaní a stavebnom poriadku predpisov (ďalej len „stavebný zákon“), v spojitosti s § 7b zákona č. 377/1991 Zb. o hlavnom meste Slovenskej republiky Bratislave v znení neskorších predpisov a čl. 67 Štatútu hlavného mesta Slovenskej republiky Bratislavy (ďalej len „stavebný úrad“) na základe uskutočneného územného konania vedeného v súlade s § 35 stavebného zákona rozhodla takto:

podľa § 39, § 39a stavebného zákona a § 46 zákona č. 71/1967 Zb. o správnom konaní v znení neskorších predpisov (ďalej len „správny poriadok“) vydáva

#### územné rozhodnutie

na umiestnenie líniovej stavby:" FILM PARK Jarovce, Bratislava - vyvolané investície," ktorej navrhovateľom je Bratislava hlavné mesto SR, so sídlom Primaciálne nám. 1, 814 99 Bratislava.

FILM PARK Jarovce je navrhnutý ako areál, ktorý bude tvoriť kompaktný funkčno-prevádzkový celok a jeho umiestnenie je rozdelené na tri etapy, ktoré tvoria samostatné funkčno-prevádzkové celky.

FILM PARK Jarovce Bratislava - vyvolané investície pozostáva z týchto základných častí:

1. dopravné napojenie Film parku Jarovce
2. napojenie na verejný vodovod
3. napojenie na verejnú splaškovú kanalizáciu
4. napojenie na verejnú distribučnú sieť elektro.

#### Základné časti sa členia na jednotlivé stavebné objekty.

##### 1. Dopravné napojenie Film parku Jarovce:

- SO - D - 01 Dopravné napojenie na cestu III.tr.
- SO - D - 02 Okružná križovatka na ceste III. tr.
- SO - D - 03 Rekonštrukcia III. tr.
- SO - D - 04 Prístupová komunikácia k tech. infraštruktúre
- SO - D - 07 Rekultivácia dočasne zabratých plôch
- SO - D - 09 Križovatka na ceste III/00246 Palmová ulica
- SO - D- 10 Pripojenie privádzača na cestu III. tr.

Výhľadové objekty po dokončení diaľnice D4:

SO - D- 11 Výhľadový obchvat Jaroviec

SO - D- 12 Výhľadové dopravné napojenie na Jantárovú ulicu

Stavebné objekty súvisiace s dopravným obchvatom Jaroviec:

SO - E- 08 Úprava VN 22kV vzdušného vedenia L.č.161 v km 0,961

SO - E- 09 Úprava VN 22kV odbočky vzduš. vedenia L.č.161 v km 0,284

SO - E- 10 Úprava VN 22kV odbočky vzduš. vedenia L.č.161 v km 0,225  
Palmovej ulice

SO - E- 13 Verejné osvetlenie na Palmovej ulici

Základná časť Dopravné napojenie Film parku Jarovce sa umiestňuje na pozemkoch v katastrálnom území Jarovce:

vedených v registri E

3227, 3228, 3229, 3230, 3231, 3131, 3132, 3133, 3286, 3285, 3284, 3283, 3282, 3281, 3130, 3128, 3126, 3124, 3122, 3120, 3305, 3118, 3116, 3114, 3112, 3110, 3108, 3106, 3104, 3102, 3100, 3098, 3096, 3094, 3092, 3090, 3088, 3086, 3084, 3082, 3080, 3078, 3076, 3074, 3072, 3070, 3068, 3066, 3064, 3062, 3060, 1773, 3268, 3269, 1272/2, 1271, 1270, 1269, 1268, 1266/2, 1266/1, 1265, 1264, 1263, 1262/1, 1261, 1260, 1259, 1258, 1257, 1256, 1255, 1254, 1253, 1252, 1251, 1250, 1249, 1248, 1247, 1246, 1245, 1244/2, 1242/3, 1242/4, 1241/2, 1240/2, 1239/2, 1238/2, 1237/1,1 236/2, 1235/2, 1234/3, 1233/2, 1232/3, 1232/2, 1232/1, 1231/1, 1230, 1229, 1227/3, 1225/2, 1224/2, 1222/2, 1220/2, 1219/2, 1219/2, 1218/2, 1217/3, 1216/2, 1215/2, 1214/2, 1213/2, 1212/2, 1211/2, 1210/3, 1209/2, 1205, 1204/1, 1203/2, 1203/1, 1202/1 ,986, 993, 994, 1000 a 1001

vedených v registri C

962/23, 972/39, 911/401, 911/399, 911/397, 911/446, 911/444, 911/179, 911/7, 911/65, 911/428, 911/425, 911/307, 911/318, 924/1, 911/148, 911/138, 911/147, 911/151, 911/146, 911/152, 911/145, 911/210, 911/211 a 911/199

## **2. Napojenie na verejný vodovod:**

SO -V- 01 Rozšírenie verejného vodovodu MČ Jarovce

SO -V- 02 Rekonštrukcia časti vodovodnej siete MČ Jarovce

SO- V-02.1 Rekonštrukcia vodovodného potrubia

SO-V- 02.2 Prepojenie existujúcich vodovodných prípojok na nové potrubie

## **3. Napojenie na verejnú splaškovú kanalizáciu:**

SO-K- 01 Čerpacie stanice splaškových odpad. vôd

SO-K- 01.1 Čerpacia stanica pre areál Film park Jarovce

SO- K- 01.1.1. Stavebná časť

SO- K- 01.1.2. Elektrická NN prípojka

SO- K- 01.2. Rekonštrukcia existujúcej čerpacej stanice BAJA-KČS.07

SO-K- 01.2.1. Stavebné úprava

SO-K- 01.2.2. Rekonštrukcia elektr. NN prípojky

SO-K- 01.3 Rekonštrukcia existujúcej čerpacej stanice BAJA\_KČS.04

SO-K- 01.3.1 Stavebné úpravy

SO-K- 01.3.2 Rekonštrukcia elektrickej NN prípojky

SO-K- 02 Výtlačné potrubie z čerpacej stanice pre areál Film park Jarovce

Prevádzkové súbory:

PS-K- O1 Čerpacie stanice splaškových odpad. vôd

PS-K- 01.1. Čerpacia stanica pre areál Filmpark Jarovce

PS-K- 01.1.1. Strojnotechnologická časť

PS-K- 01.1.2. Elektrotechnologická časť

PS-K- 01.1.3. MaR a systém prenosov na dispečing BVS, a.s.  
PS-K- 01.2.1. Rekonštrukcia existujúcej čerpacej stanice BAJA-KČS.07  
PS-K- 01.2.1. Rekonštrukcia strojnotechnologická časť  
PS-K- 01.2.2. Rekonštrukcia elektrotechnologická časť  
PS-K- 01.2.3. Rekonštrukcia MaR a systému prenosov na dispečing BVS, a.s.  
PS-K-01.3 Rekonštrukcia existujúcej čerpacej stanice BAJA-KČS.04  
PS-K-01.3.1 Rekonštrukcia strojnotechnologickej časti  
PS-K-01.3.2 Rekonštrukcia elektrotechnologickej časti

Základné časti Napojenie na verejný vodovod a Napojenie na verejnú splaškovú kanalizáciu sa umiestňujú na pozemkoch v katastrálnom území Jarovce:

vedených v registri E

1198/1, 1198/2, 1203/1, 1203/2, 1202/1, 1021, 1041, 1190, 2476/1, 2479/19, 2476/20, 2476/27, 2476/28, 3134, 3054, 3056, 3058, 3060, 3062, 3066, 3070, 3072, 3074, 3076, 3078, 3080, 3082, 3084, 3086, 3088, 3090, 3092, 3094, 3096, 3098, 3100, 3102, 3104, 3106, 3108, 3110, 3112, 3114, 3116, 3118 a 3305

vedených v registri C

310/1, 311, 923/3, 925/13, 925/14, 923/15, 925/24, 927/40, 972/55, 972/61, 972/59, 972/58, 972/57, 972/56, 985/84, 985/19, 972/53, 981/2, 981/1, 972/38, 979/6, 979/1, 979/7, 977/27, 977/30, 972/50, 977/28, 972/13, 972/49, 972/14, 968/1, 962/22, 962/33, 962/37, 966/1 a 962/20.

#### **4. Napojenie na verejnú distribučnú sieť elektro**

SO-E- 01 Navrhovaný verejný rozvod VN trasa A

SO-E- 02 Navrhovaný verejný rozvod VN trasa B

Základná časť Napojenie na verejnú distribučnú sieť elektro sa umiestňuje na pozemkoch v katastrálnom území Jarovce vedených v registri C:

962/33, 3232, 931/33, 931/11, 931/77, 931/24, 931/18, 931/17, 931/16, 931/73, 1773, 2475, 3035, 3036, 3037, 3038, 3039, 3040, 3041, 3083, 3065, 3064, 3063, 3061, 3059, 3057, 3056, 3055, 3326, 3237, 3279, 2020/13, 2020/12, 2020/11, 2020/9, 2020/8, 2020/7, 2020/6, 2020/5, 3237, 3327, 3241

a na pozemkoch v katastrálnom území Petržalka vedených v registri C

3036/1, 3054, 3055/13, 3055/25, 3085/1, 3049/30, 3049/1, 3049/17, 3047.

#### **Základná časť: Dopravné napojenie Film parku Jarovce**

SO - D - 01 Dopravné napojenie na cestu III. tr.

Dopravné napojenie areálu na rekonštruovanú cestu tretej triedy kategórie C8,0/50 umožní dopravnej obsluhu technologickému centru dopravný prístup na všetky smery. V smere Kitsee – Jarovce sa zrealizuje pruhom pre odbočenie vpravo dĺžky 90m s vyradovacím úsekom  $L_v = 50\text{m}$  a spomaľovacím úsekom  $L_d = 40\text{m}$ , v smere Jarovce – Kitsee sa zrealizuje pruhom pre odbočenie vľavo dĺžky 90m s vyradovacím úsekom  $L_v = 50\text{m}$ , čakacím úsekom  $L_c = 40\text{m}$  a rozširovacím klinom o dĺžke  $L_r/2=50\text{m}$ . Oproti pruhu pre odbočenie vľavo sa zrealizuje dopravný tieň dĺžky  $L_r=100\text{m}$  so stredovým ostrovčekom. Napojenie v smere Kitsee – Jarovce sa zrealizuje pripájacím pruhom dĺžky 130m so zrýchľovacím úsekom  $L_a = 30\text{m}$ , manévrovacím úsekom  $L_m = 50\text{m}$  a zaraďovacím úsekom  $L_z = 50\text{m}$ . Zo smeru Kitsee – Jarovce na pravej strane v celej dĺžke je navrhnutá územná

rezerva v šírke 3,0m pre plánovaný cyklochodník, a chodník pre peších v šírke 2,00m. Po vybudovaní cyklochodníka bude chodník pre peších oddelený zeleným pásom v šírke 1,0m. V priestore križovatky je pohyb chodcov zabezpečený stredovými ostrovčekmi z betónovej dlažby s bezbariérovými úpravami.

Parametre úpravy cesty sú navrhnuté na návrhovú rýchlosť 50 km/h. Šírka jazdných pruhov je 3,25 m. Výškové vedenie je dané existujúcou niveletou, navrhovaná niveleta je vyššie oproti pôvodnej o 10 cm čím sa zabezpečí zosilnenie pôvodnej konštrukcie vozovky. Na komunikácii bude zachovaný strechovitý priečny sklon 2,5%. Odvodnenie vozovky je zabezpečené tak, ako je tomu v súčasnosti do cestnej priekopy a navrhovaných uličných vpustov. Cestná priekopa vľavo je zachovaná v celej dĺžke úpravy. Priekopa má vsakovaco – odparovací charakter.

Celková dĺžka úpravy križovatky je 280,23 m.

Smerové a výškové vedenie je stanovené existujúcou polohou cesty III triedy v tomto úseku.

Šírkové usporiadanie na ceste C8,0/50 odvodenej od C7,5/50

jazdný pruh	2x3,25m = 6,50m
vodiaci prúžok	2x0,25m = 0,50m
spevnená krajnica	2x0,25m = 0,50m
ochranný priestor	2x0,25m = 0,50m
spolu voľná šírka	8,00m

SO - D - 02 Okružná križovatka na ceste III. tr.

Okružná križovatka je navrhnutá oválneho tvaru  $R_1=24,5m$  a  $R_2=83,0m$ . Celkový priemer okružnej križovatky je  $D_1 = 52,85m$  a  $D_2=81,40m$ . Križovatka má 8 samostatných ramien. Stredový prstenec je navrhnutý v šírke 2,0m, bude spevnený betónovou dlažbou. Jazdný pruh na okruhu je navrhnutý v šírke 5,50m s vodiacim prúžkom 2 x 0,50m. Jazdný pruh pre výjazd z okružnej križovatky je navrhnutý v šírke 5,00m s vodiacim prúžkom 2 x 0,50m. Jazdný pruh pre vjazd je navrhnutý v šírke 4,50m s vodiacim prúžkom 2 x 0,50m. Protismerné jazdné pruhy sú od seba oddelené ostrovčekmi. Výškové vedenie nivelety kopíruje pôvodnú komunikáciu. Komunikácia na okruhu je priečne klopená 2%-ným jednostranným sklonom. Odvodnenie vozovky je riešené pozdĺžnym a priečnym sklonom a vody sú zvedené do uličných vpustov. Po obvode križovatky je navrhnutá územná rezerva v šírke 3,0m, ktorá je určená pre vybudovanie cyklochodníka a chodník pre peších. Oddelenie plánovaného cyklochodníka od chodníka je zabezpečené pásom zelene v šírke 1,0m. V priestore mimo areálu je po obvode križovatky z vonkajšej strany navrhnutá cestná priekopa, ktorá zabezpečí odvodnenie chodníka, ako aj príľahlého územia. V priestore križovatky je pohyb chodcov zabezpečený stredovými ostrovčekmi z betónovej dlažby s bezbariérovými úpravami. V rámci križovatky sa vetvy „ 2, 4, 8 “ nebudú budovať v tejto stavbe, ale sú navrhnuté ako výhľadové.

Celkové dĺžky jednotlivých vetiev okružnej križovatky sú nasledovné:

Vetva „RONDEL“ – celková dĺžka 238,92m

Vetva „1“ – celková dĺžka 48,58m

Vetva „2“ – celková dĺžka 48,58m výhľad

Vetva „3“ – celková dĺžka 46,06m

Vetva „4“ – celková dĺžka 48,58m výhľad

Vetva „5“ – celková dĺžka 43,73m

Vetva „6“ – celková dĺžka 55,80m

Vetva „7“ – celková dĺžka 73,14m

Vetva „8“ – celková dĺžka 48,58m výhľad

### SO - D - 03 Rekonštrukcia III. tr.

Výstavba areálu (I, II, III etapa ) si z hľadiska dopravy vyžiadala rekonštrukciu existujúcej cesty III triedy vedenej pred areálom. Komunikácia bude slúžiť pre dopravnú obsluhu zo smeru Kitsee a Jarovce. V súčasnosti existujúca cesta III triedy je tvorená dvomi jazdnými pruhmi v šírke 3,0m bez vodiaceho prúžku. Rekonštrukcia spočíva v rozšírení vozovky a v jej zosilnení. Rekonštrukcia sa delí na 3 úseky. Prvý úsek je riešený od navrhovanej okružnej križovatky po stykovú križovatku. Druhý úsek rieši vylepšenie pravotočivého smerového oblúku. Tretí úsek rieši rozšírenie existujúcej cesty pred a za mostom ponad diaľnicu D2.

Rekonštrukcia 1 úseku spočíva v zosilnení a rozšírení existujúcej vozovky. Rozšírenie sa zrealizuje len na pravú stranu, čím sa zachová existujúca cestná priekopa vľavo. Niveleta navrhovanej komunikácie je vedená cca 10cm nad pôvodnou vozovkou, čím sa zabezpečí jej zosilnenie. V rámci týchto úprav vznikne nová komunikácia kategórie C8,0/50 odvodená od C 7,5/50. Komunikácia je navrhnutá so šírkou jazdných pruhov 3,25m a vodiacim prúžkom 2x0,50m. Po stranách je navrhnutá nespevnená krajnica v šírke 0,75m. Vozovka na komunikácií je vzhľadom na predpokladané dopravné zaťaženie navrhnutá v celkovej hrúbke 580mm z modifikovaných asfaltov.

Odvodnenie vozovky bude do existujúcej cestnej priekopy vľavo a priekopa vpravo sa nanovo vybuduje v novej posunutej polohe. Priekopa má vsakovaco – odparovací charakter. Na ľavej strane v km 0,100 00 a v protismere v km 0,175 00 sú navrhnuté výhľadové autobusové niky s nástupišťom. V celej dĺžke úpravy vpravo je vymedzená územná rezerva v šírke 3,0m pre plánovaný cyklochodník. Za územnou rezervou je navrhnutý chodník pre peších, ktorý je prepojený s okružnou a stykovou križovatkou. Chodník je navrhnutý z betónovej dlažby a odvodnenie je zabezpečené do cestnej priekopy vedenej medzi komunikáciou a chodníkom. Celková dĺžka úpravy v rámci 1 úseku je 216,44 m.

Rekonštrukcia 2 úseku spočíva v zosilnení a rozšírení existujúcej vozovky vedenej od stykovej križovatky na existujúcu miestnu komunikáciu s chodníkom. Rozšírenie sa zrealizuje len na pravú stranu, čím sa zachová existujúca cestná priekopa vľavo. V priestore pravotočivého smerového oblúka sa rozšíri vozovka, aby bol umožnený prejazd nákladných vozidiel. Na pravej strane sa vybuduje v novej polohe cestná priekopa, aby sa zabezpečilo odvodnenie komunikácie. Niveleta navrhovanej komunikácie je vedená cca 10cm nad pôvodnou vozovkou, čím sa zabezpečí jej zosilnenie. V rámci týchto úprav vznikne nová komunikácia kategórie C8,0/50 odvodená od C 7,5/50. Komunikácia je navrhnutá so šírkou jazdných pruhov 3,25m a vodiacim prúžkom 2 x 0,50m v smerovom oblúku sú jazdné pruhy rozšírené na požadované šírky. Po stranách je navrhnutá nespevnená krajnica v šírke 0,50m. Vozovka na komunikácií je vzhľadom na predpokladané dopravné zaťaženie navrhnutá v celkovej hrúbke 580mm z modifikovaných asfaltov. Odvodnenie vozovky bude do existujúcej cestnej priekopy vľavo a priekopa vpravo sa nanovo vybuduje v novej posunutej polohe. Priekopa má vsakovaco – odparovací charakter. Celková dĺžka úpravy v rámci 2 úseku je 132,13m.

Rekonštrukcia 3 úseku spočíva rozšírení existujúcej vozovky pred a za nájazdom na most ponad diaľnicu D2. Existujúce jazdné pruhy sa rozšíria na požadované šírky. Vzhľadom na priestorové možnosti sa rozšírenie zrealizuje na vonkajšiu stranu komunikácie. Súčasťou rozšírenia je aj posun existujúceho asfaltobetónového chodníka vedeného na moste, pred a za ním. Chodník je od komunikácie oddelený zábradlovým zvodidlom. Na vonkajšej strane je navrhnuté zábradlie. Násyp, ktorý vznikne rozšírením cesty (mostný kužel) bude zazubený, aby nedošlo k jeho nerovnomernému sadaniu. Vozovka na komunikácií je

vzhľadom na predpokladané dopravné zaťaženie navrhnutá v celkovej hrúbke 580mm z modifikovaných asphaltov. Odvodnenie vozovky je zabezpečené tak, ako je tomu v súčasnosti do existujúcich uličných vpustov prípadne priamo do terénu. Celková dĺžka úpravy v rámci 3 úseku je pred mostom 76,0m. Celková dĺžka úpravy v rámci 3 úseku je za mostom 64,0m zo smeru od plánovaného parku. Druhý most ponad diaľnicu tesne pred Jarovcami je vedený vo väčšom smerovom oblúku. V ďalšom projektovom stupni sa zväži či je nutné rozširovať komunikáciu aj na ňom.

#### SO - D - 04 Prístupová komunikácia k technickej infraštruktúre

Stavebný objekt rieši dopravný prístup pre zásobovanie areálu riešeného v rámci II etapy a dopravný prístup z južnej strany areálov až k diaľnici D2.

Prvý úsek komunikácie (vetva „A“) je napojený na vetvu „7“ z okružnej križovatky. Ďalej je komunikácia vedená južne v súbehu s hranicou areálu a končí v priestore kríženia s druhým úsekom komunikácie. Komunikácia je v celej dĺžke vedená v pôvodnej polohe existujúcej panelovej cesty. Existujúca panelová komunikácia sa vybúra v celom rozsahu a následne sa vybuduje nová komunikácia s asphaltobetónovou vozovkou. Nová komunikácia je navrhnutá v kategórii C7,5/50 s jazdnými pruhmi v šírke 3,0m a vodiacim prúžkom 2x0,5m. Nespevnená krajnica je navrhnutá v šírke 0,50m. Smerovo aj výškovo kopíruje pôvodnú polohu panelovej cesty. Na komunikácii je navrhnutý strechovitý priečný 2,5%-ný sklon. V celej dĺžke komunikácie je navrhnutá obojstranná cestná priekopa, ktorá zabezpečí odvodnenie vozovky. Vozovka na komunikácii je navrhnutá, ako asphaltobetónová v celkovej hrúbke 550mm. Existujúce stromoradie bude v celej dĺžke zachované. Celková dĺžka v rámci 1 úseku je 385,74m.

Druhý úsek komunikácie (vetva „B“) je napojený v km 0,375 00 na vetvu „A“. Ďalej je komunikácia vedená po južnej hranici areálov a končí pri diaľnici D2. Komunikácia je v celej dĺžke vedená v pôvodnej polohe existujúcej nespevnenej cesty. Komunikácia zabezpečí dopravný prístup k pozemným objektom na južnej strane areálov. V komunikácii budú uložené inžinierske siete pre areál. Vzhľadom na túto skutočnosť bude komunikácia nespevnená (štrková), aby v prípade potreby bolo možné pracovať s uloženými inžinierskymi sieťami. Nová nespevnená komunikácia je navrhnutá v kategórii P 6,0/40 s jazdnými pruhmi v šírke 2,50m. Nespevnená krajnica je navrhnutá v šírke 0,50m. Smerovo kopíruje pôvodnú polohu existujúcej nespevnenej cesty. Výškovo je vedená v miernom násype. Na komunikácii je navrhnutý jednostranný priečný 2,5%-ný sklon. Odvodnenie vozovky vzhľadom na jej nespevnený charakter je riešené priamo do terénu. Vozovka na komunikácii je navrhnutá, ako štrková v celkovej hrúbke 550mm. Existujúce stromoradie bude v celej dĺžke zachované. Celková dĺžka v rámci 2 úseku je 609,48m.

#### SO - D - 07 Rekultivácia dočasne zabratých plôch

Rekultivácia pôdy počas výstavby jednotlivých etáp bude realizovaná v súlade s platnou legislatívou.

#### SO - D - 09 Križovatka na ceste III/00246 Palmová ulica

Základné údaje:

Dĺžka trasy 247,969m

Smerové oblúky R = 170-500m

Výškové oblúky Ru = 1500-3000m

Pozdĺžny sklon min. 0,05 % dané existujúcou niveletou privádzača na diaľnicu D2  
max. 5,77 %

Šírkové usporiadanie jazdný pruh 4x3,25m vodiaci prúžok 2x0,25m

Spevnená krajnica 2x0,50m existujúca + nová prídlažba chodník pre peších 1x2,00m

Dĺžky jednotlivých pruhov :

Dĺžka odbočovacieho pruhu – odbočenie vpravo bez zastavenia - 100m

Dĺžka pripájacieho pruhu -120 m

Dĺžka odbočovacieho pruhu – odbočenie vľavo- 90m

Ochranný dopravný tieň – 80m

V súčasnosti plní existujúca cesta III/002046 funkciu obslužnej komunikácie pre predmetné územie. Šírkové usporiadanie na komunikácií je riešené dvomi protismernými jazdnými pruhmi v šírke 3,00 m, vodiacim prúžkom šírky 0,125 m a spevnenou krajnicou šírky 0,50 m (betónová prídlažba). Výstavba priemyselného areálu pre filmovú produkciu si vyžiadala dopravné napojenie na diaľnicu D2. Vzhľadom na túto skutočnosť je navrhnutý obchvat obce Jaroviec, ktorý zabezpečí požadované dopravné prepojenie. Na existujúcej komunikácií III/002046 sa vybuduje nová styková križovatka, ktorá zabezpečí dopravné prepojenie do všetkých smerov. Križovatka obsahuje samostatný pruh pre odbočenie doľava, ako aj zaraďovací a vyradovací pruh pre odbočenie doprava. Jednotlivé prvky križovatky uvažujú z návrhovou rýchlosťou  $V_n=50$  km/hod.

Dopravné napojenie v smere Jarovce - diaľnica D2 sa zrealizuje pruhom pre odbočenie vpravo celkovej dĺžky 90m s vyradovacím úsekom  $L_v = 50$ m a spomaľovacím úsekom  $L_d = 40$ m. Dopravné napojenie v smere Kittsee – diaľnica D2 sa zrealizuje samostatným pruhom pre odbočenie vľavo celkovej dĺžky 90m s vyradovacím úsekom  $L_v = 50$ m a čakacím úsekom  $L_c = 40$ m a rozširovacím klinom o dĺžke  $L_r = 80$ m. Oproti pruhu pre odbočenie vľavo sa zrealizuje dopravný tieň dĺžky  $L_r=80$ m. Dopravné prepojenie v smere privádzač D2 - Kittsee sa zrealizuje pripájacím pruhom celkovej dĺžky 120m so zrýchlovacím úsekom  $L_a = 20$ m, manévrovacím úsekom  $L_m = 50$  m a zaraďovacím úsekom  $L_z = 50$ m.

V priestore križovatky je riešený pohyb chodcov nakoľko v súčasnosti v súbehu s existujúcou komunikáciou je vedený asfaltobetónový chodník.

Vnútorne polomery vyznačené vodorovným dopravným značením pri vjazde a výjazde na privádzač sú navrhnuté o polomere  $R=20,0$ m. Rozšírenie existujúcej vozovky sa zrealizuje nesymetricky, len na jednu stranu aby sa zachoval existujúca hrana vozovky (betónová prídlažba vpravo). Šírka jazdných pruhov je 3,25m vzhľadom na rozšírenie v oblúku. Výškové vedenie úpravy komunikácie je dané existujúcou niveletou cesty.

Nová vozovka je navrhnutá v 2,0%-nom priečnom sklone. Vody z vozovky sú zvedené do existujúcej prídlažby s uličnými vpustami, ktorá bude zachovaná. Na pravej strane komunikácie je v súčasnosti osadené oceľové zvodidlo, ktoré je zachované. Pri rozšírení na ľavej strane je navrhnuté taktiež oceľové zvodidlo a nespevnená krajnica je rozšírená na šírku 1,50m. Vzhľadom na umiestnenie novej križovatky sa v celej dĺžke úpravy vybuduje nové verejné osvetlenie SO 621-00, zrealizuje sa preložka VN vedenia v priestore napojenia cesty C9,5/60 do križovatky. V priestore križovatky sa vybudujú stredové ostrovčeky, ktoré budú spevnené betónovou dlažbou. Chodník bude vedený súbežne s komunikáciou a v priestore kríženia s cestou C9,5/60 budú chodci prevedení prechodom cez navrhované stredové ostrovčeky. Z vonkajšej strany chodníka bude osadené oceľové zábradlie. Celková dĺžka úpravy križovatky je 247,969m.

SO - D- 10 Pripojenie privádzača na cestu III. tr.

Základné údaje

Kategória C 9,5/60

Dĺžka trasy 978,305 m

Smerové oblúky  $R = 50-200$  m

Výškové oblúky  $R_u = 1500-3000$  m  $R_v = 700-6000$  m

Pozdĺžny sklon min. 0,40 % max. 3,07 %

Šírkové usporiadanie jazdný pruh  $2 \times 3,50$  m +  $\Delta$ š vodiaci prúžok  $2 \times 0,25$  m

spevnená krajnica  $2 \times 0,50$  m

nespevnená krajnica 2x0,75 m

Navrhovaná cesta C9,5/60 zabezpečuje dopravné prepojenie dvoch stykových križovatiek. Navrhovaná cesta začína v priestore križovatky na ceste III/002046, ďalej pokračuje severovýchodne v súbehu s nadzemným vedením VN a končí napojením na križovatku na privádzači na D2. Cesta C 9,5/60 plní funkciu obchvatu obce Jarovce. Styková križovatka na privádzači D2 je riešená v rámci samostatného objektu SO-101-00. Taktiež križovatka na ceste III/002046 je riešená v rámci samostatného objektu SO 102-00.

Navrhovaná cesta C 9,5/70 zabezpečí dopravný prístup z diaľnice D2 pre plánovaný areál pre filmovú produkciu. Navrhovaná cesta začína v priestore križovatky na ceste III/002046, ďalej pokračuje severovýchodne v súbehu s nadzemným vedením VN a končí napojením na križovatku na privádzači na D2.

Cesta je navrhnutá v kategórii C9,5/60, ako obojsmerná dvojpruhová. V priestore stykovej križovatky SO 102-00 sú navrhnuté vyrad'ovacie a zaraď'ovacie pruhy. Vyrad'ovací pruh zabezpečuje dopravné prepojenie zo smeru Jarovce – Privádzač D2. Zaraď'ovací pruh na križovatke zabezpečuje dopravné prepojenie privádzač D2 – Kittsee. Súčasťou križovatky je aj samostatný pruh pre odbočenie doľava. V priestore druhej križovatky So 101-00 sú taktiež navrhnuté samostatné zaraď'ovacie a vyrad'ovacie pruhy, ako aj samostatný pruh pre odbočenie doľava. Vyrad'ovací pruh na privádzači D2 bude zabezpečovať dopravu zo smeru diaľnica D2 – Jarovce. Zaraď'ovací pruh zabezpečí dopravu v smere Jarovce – Petržalka. V priestore križovatiek sú v súčasnosti umiestnené zvodidlá, preto v priestore napojenia do križovatiek je zvodidlo navrhnuté aj na ceste C9,5/60, V miestach kde sú umiestnené zvodidlá je nespevnená krajnica rozšírená na 1,50m. Smerové vedenie komunikácie pozostáva z priamych úsekov a štyroch smerových oblúkov. Niveleta navrhovanej cesty C9,5/60 je vedená nad terénom v miernom násype. Pozdĺžne sklony sú navrhnuté v rozmedzí od 0,40 % do 3,07 %. Cesta je v celej dĺžke klopená 2,5 %-ným priečnym strechovitým sklonom. V priestore smerových oblúkov je vozovka klopená jednostranným priečnym sklonom v závislosti od polomerov oblúkov. Vozovka na ceste je navrhnutá, ako asfaltobetónová z modifikovaných asfaltobetónových zmesí v celkovej hrúbke 580mm. Celková dĺžka navrhovanej cesty je 978,305m.

Výhľadové objekty po dokončení diaľnice D4

SO-D-11 Výhľadový obchvat Jaroviec

Základné údaje

Kategória : C 9,5/60

Dĺžka trasy : 742,73 m

Smerové oblúky : R = 100, 500 m

Šírkové usporiadanie : jazdný pruh 2x3,50 m + Δš vodiaci prúžok 2x0,25 m

spevnená krajnica 2x0,50 m

nespevnená krajnica 2x0,75 m

Navrhované výhľadové riešenie zabezpečí funkčnosť obchvatu Jaroviec po dobudovaní diaľnice D4 a demolácii existujúceho diaľničného privádzača. Výhľadové riešenie začína v km 0.611 objektu SO-D-10. Trasa je dedená v súbehu s budúcou diaľnicou D4 a v blízkosti strelnice sa napája stykovou križovatkou na cestu III/00246.

SO- D-12 Výhľadové dopravné napojenie na Jantárovú ulicu

Základné údaje

Dĺžka trasy 161,15 m

Šírkové usporiadanie jazdný pruh 4x3,25 m

vodiaci prúžok 2x0,25 m

spevnená krajnica 2x0,50 m existujúca + nová



prídlažba chodník pre peších 1x2,00 m

Dĺžka odbočovacieho pruhu – odbočenie vpravo bez zastavenia – 90m

Navrhované výhľadové riešenie križovatky na ceste III/00246 zabezpečí funkčnosť obchvatu Jaroviec po dobudovaní diaľnice D4 a demolácii existujúceho diaľničného privádzača. Križovatka sa vybuduje ako styková. Vzhľadom na predpokladané smerovanie dopravy sa v križovatke vybuduje len samostatný pruh pre odbočenie vpravo v smere cesta I/2 – Kittsee, ostatné pruhy budú združené.

### **Základná časť: Napojenie na verejný vodovod**

Zásobovanie pitnou vodou je riešené navrhovaným vodovodom DN 150, ktorý bude pripojený na existujúci verejný vodovod na konci Palmovej ulice – odbočka na Bažantnicovú ulicu a ukončený bude pred hranicou plánovaného areálu - SO -V- 01 Rozšírenie verejného vodovodu MČ Jarovce. Súčasťou je rekonštrukcia existujúceho verejného rozvodu v Palmovej ulici SO -V- 02 Rekonštrukcia časti vodovodnej siete MČ Jarovce, ktorá pozostáva z SO- V-02.1 Rekonštrukcia vodovodného potrubia a SO-V- 02.2 Prepojenie existujúcich vodovodných prípojok na nové potrubie.

#### **SO-V-01 Rozšírenie verejného vodovodu m. č. Jarovce**

Trasa vodovodného potrubia je v súbehu s navrhovaným výtlačným potrubím situovaná prevažne okrajom poľnohospodársky obrábaných pozemkov paralelne s cestnou komunikáciou medzi m. č. Jarovce a štátnou hranicou s Rakúskou republikou a križuje diaľnice D2 a D4. Po prechode pod diaľnicou D4 pokračuje trasa navrhovaného verejného vodovodu DN150 smerom k plánovanému areálu v navrhovanom koridore nových inžinierskych sietí (miestna komunikácia), situovanom juhozápadne od areálu "Filmpark Jarovce". Trasa navrhovaného vodovodu bude ukončená pred hranicou plánovaného areálu oproti miestu, kde bude osadená vodomerná šachta (nie je predmetom tohto projektu, je súčasťou riešenia v rámci vnútorného vodovodu pre areál "Filmpark Jarovce"). V mieste ukončenia vodovodného potrubia bude osadený koncový hydrant. Na navrhovanom vodovode budú osadené podzemné hydranty DN 80. Podzemné uzávery na vodovodnom potrubí budú osadené v miestach prepojenia jednotlivých vodovodných vetiev, aby v prípade poruchy bolo možné predmetnú vodovodnú odstaviť za neprerušená prevádzky vodovodnej siete. Potrubie navrhovaného vodovodu križuje diaľnicu D2 a D4. Križovanie sa bude realizovať bezrozkopávkovou technológiou – hydraulickým pretláčaním ocelevej chráničky, do ktorej sa po jej pretlačení následne zasunie vodovodné potrubie. V mieste uloženia vodovodného potrubia v chráničke je rúrový materiál zmenený na HDPE DN 160.

Celková dĺžka navrhovaného vodovodného potrubia je: 1700,0 m.

#### **SO-V-02 Rekonštrukcia časti vodovodnej siete m. č. Jarovce**

Podmienkou BVS a. s. pre umožnenie zásobovania vodou je nutnosť rekonštrukcie časti existujúceho verejného vodovodu DN 100 v Palmovej ulici a jeho nahradenie novým potrubím dimenzie DN 150. Jedná sa o úsek v Palmovej ulici od križovatky s Bažantnicovou ulicou po križovatku s Chotárnou ulicou, kde sa rekonštruované potrubie DN 150 prepojí na existujúce potrubie profilu DN 150. Požadovaná rekonštrukcia existujúceho vodovodného potrubia je súčasťou navrhovaného rozšírenia verejného vodovodu m. č. BA-Jarovce. Na rekonštruovanom vodovode budú osadené podzemné hydranty DN 80. V rámci rekonštrukcie časti existujúceho vodovodného potrubia sa bude realizovať aj prepojenie všetkých vodovodných prípojok, nachádzajúcich sa v úseku požadovanej rekonštrukcie, na nové vodovodné potrubie DN 150. Prepojenie sa predpokladá napojením nového potrubia prípojky v dĺžke cca 2,0 m od vodovodného potrubia po existujúce potrubie príslušnej vodovodnej

prípojky. Prepojovacie kusy nového potrubia prípojky sa budú realizovať z tlakových rúr z polyetylénu HD-PE, PE 100, PN 16 (SDR 11), profilu DN 25 (1"), prípojky k vodomerovým šachtám s osadenými viacerými vodormi sa budú realizovať z tlakových rúr z polyetylénu HD-PE, PE 100, PN 16 (SDR 11), profilu DN 50 (2"). Vo všeobecnosti budú profily rekonštruovaných častí vodovodných prípojok totožné s profilmi existujúcich prípojok.

### **Základná časť: Napojenie na verejnú splaškovú kanalizáciu**

Odvádzanie splaškových vôd je riešené cez čerpaciu stanicu splaškových odpad. vôd - SO-K-01.1 Čerpacia stanica pre areál Film park Jarovce umiestnenú v areáli a výtlačom - SO-K-02 Výtlačné potrubie z čerpacej stanice pre areál Film park Jarovce do koncovej šachty na existujúcej verejnej kanalizácii v Palmovej ulici. Z dôvodu nedostatočnej kapacity systému verejnej kanalizácie sú navrhnuté úpravy na čerpacej stanici - SO-K-01.2. Rekonštrukcia existujúcej čerpacej stanice BAJA-KČS.07 a SO-K-01.3 Rekonštrukcia existujúcej čerpacej stanice BAJA-KČS.04.

#### **SO-K-01.1 Čerpacia stanica pre areál "Filmpark Jarovce" (ČS\_filmpark)**

V rámci predmetnej stavby sa vybuduje splašková čerpacia stanica pre areál "Filmpark Jarovce", ktorá bude zabezpečovať prečerpávanie všetkých splaškových odpadových vôd vyprodukovaných v areáli do existujúcej splaškovej kanalizácie v intraviláne m.č. BA-Jarovce. Čerpacia stanica je z technického hľadiska navrhnutá ako podzemná studňa s osadenými ponornými kalovými čerpadlami. Zapínanie a vypínanie čerpadiel je automatické hladinovými spínačmi v závislosti na výške hladiny vody v šachte čerpacej stanice. Čerpacia stanica bude na elektrickú energiu napojená káblou NN prípojkou z elektrickej NN rozvodne, ktorá bude súčasťou infraštruktúry areálu "Filmpark Jarovce". V mieste pred napojením NN prípojky do elektrotechnologického rozvádzača čerpacej stanice bude osadená elektromerová poistková skrinka ERP. V elektromerovej skrini bude okrem elektromera inštalovaný istič s potrebnými parametrami. Rozvodnica bude uzemnená zemniacou doskou FeZn 500x1000mm.

#### **SO-K-01.2 Rekonštrukcia existujúcej čerpacej stanice BAJA-KČS.07**

Z dôvodu nedostatočného výkonu čerpadiel existujúcej čerpacej stanice BAJA-KČS.04, ktorá sa nachádza na Fikusovej ulici, je v rámci rozšírenia splaškovej kanalizácie potrebné zrealizovať rekonštrukciu technologického vybavenia, ktorá bude spočívať v osadení nových čerpadiel s väčším výkonom a s tým súvisiacimi opatreniami stavebnej elektročasti (elektrická NN prípojka) a elektrotechnologického vstrojenia.

#### **SO-K-01.3 Rekonštrukcia existujúcej čerpacej stanice BAJA-KČS.04**

Na základe posúdenia hydraulického zaťaženia existujúcej stokovej siete m.č. Jarovce je pre zabezpečenie možnosti odkanalizovania plánovaného komplexu "Filmpark Jarovce" nevyhnutným opatrením zabezpečenie zvýšenia čerpacieho výkonu existujúcej čerpacej stanice BAJA-KČS.04. Za účelom zvýšenia čerpacieho výkonu bude potrebné zrealizovať rekonštrukciu technologického vybavenia, ktorá bude spočívať v osadení nových čerpadiel s väčším výkonom a s tým súvisiacimi opatreniami stavebnej elektročasti (elektrická NN prípojka) a elektrotechnologického vstrojenia.

#### **SO-K-02 Výtlačné potrubie z čerpacej stanice pre areál "Filmpark Jarovce"**

Transport splaškových odpadových vôd bude zabezpečovať nové výtlačné potrubie HDPE profilu DN 125. Trasa navrhovaného výtlačného potrubia je v súbehu s navrhovaným

vodovodným potrubím situovaná od navrhovanej čerpacej stanice (ČS Filmpark) v navrhovanom koridore nových inžinierskych sietí (miestna komunikácia), situovanom juhozápadne od areálu "Filmpark Jarovce" a následne križuje diaľnicu D4. Po prechode pod diaľnicou pokračuje trasa navrhovaného výtlačného potrubia prevažne okrajom poľnohospodársky obrábaných pozemkov paralelne s cestnou komunikáciou medzi m. č. Jarovce a štátnou hranicou s Rakúskou republikou, križuje diaľnicu D2 a následne pokračuje smerom k zastavanému územiu m. č. BA-Jarovce. Trasa navrhovaného výtlačného potrubia bude ukončená v Palmovej ulici v mieste zaústenia do kanalizačnej šachty na existujúcej splaškovej kanalizácii.

Navrhované kapacity stavby - rozsah stavby

Vodovod:

SO-V-01 Rozšírenie verejného vodovodu m.č. Jarovce	
celková dĺžka vodovodu – tvárna liatina DN 150	1700,0 m
križovanie diaľnice D2 – pretláčanie ocelevej chráničky DN 250	75,0 m
križovanie diaľnice D4 – pretláčanie ocelevej chráničky DN 250	65,0 m

SO-V-02 Rekonštrukcia časti vodovodnej siete m.č. Jarovce	
celková dĺžka rekonštruovaného vodovodu – tvárna liatina DN 150	140,0 m
prepojenie exist. vodovodných prípojok na nové potrubie	8 ks

Kanalizácia:

SO-K-01 Čerpacie stanice	
Čerpacia stanica pre "Filmpark Jarovce"	1 ks
podzemná čerpacia stanica DN 2200 s osadenými 2 ks kalovými čerpadlami	
Rekonštrukcia existujúcej čerpacej stanice BAJA-KČS.07	1 ks
Rekonštrukcia existujúcej čerpacej stanice BAJA-KČS.04	1 ks

SO-K-02 Výtlačné potrubie z čerpacej stanice pre areál "Filmpark Jarovce"	
celková dĺžka výtlačného potrubia HDPE, DN 125	1865,0 m
armatúrne šachty na výtlačnom potrubí	6 ks
križovanie diaľnice D2 – pretláčanie ocelevej chráničky DN 500	75,0 m
križovanie diaľnice D4 – pretláčanie ocelevej chráničky DN 500	65,0 m

Predmetná stavba kanalizácie a vodovodu má charakter podzemnej stavby. Na povrchu terénu budú viditeľné len stropné konštrukcie a poklopy armatúrnych šacht na výtlačnom potrubí a čerpacej stanice, resp. ochranné skruže na vodovodných hydrantoch, ktoré budú situované v extraviláne v pozemkoch na ktorých sa uskutočňuje poľnohospodárska činnosť. Čerpacia stanica ČS-filmpark sa bude nachádzať v areáli filmového parku a bude k nej umožnený prístup z verejných plôch.

### **Základná časť: Napojenie na verejnú distribučnú sieť elektro**

Zásobovanie stavby bude zabezpečené prostredníctvom odovzdávacej trafostanice TF1 do ktorej bude zaústená existujúca linka VN 22kV č. 161 - SO-E- 01 Navrhovaný verejný rozvod VN trasa A a existujúca linka VN 22kV č. 1093 z Mestskej časti Bratislava- Petržalka - SO-E-02 Navrhovaný verejný rozvod VN trasa B. Z trafostanice TF1 bude vybudovaná dvojica napájačov VN – 22kV. Pre prípravné a stavebné práce je potrebné v prvej etape výstavby

vybudovať trafostanicu TF1, ako odovzdávací bod a prívod, kabelovú slučku VN z linky č.161.

#### SO-E-01 Navrhovaný verejný rozvod VN trasa A

Predmetom návrhu je kábelová prípojka VN-22kV z existujúcej linky VN č.161. Kábelová prípojka VN bude realizovaná zaslučkovaním linky VN číslo 161 do novonavrhovanej TF1. Bude realizovaná dvoma káblami typu  $3 \times (22\text{-NA}2\text{XS}(\text{F})2\text{Y } 1 \times 240\text{mm}^2)$  s uložením v zemi. Káble budú ukončené v navrhovanej transformačnej stanici TF1. Vlastná prípojka VN predstavuje úsek medzi navrhovanou TF1 a exist. trasou linky VN č.161. Pre ukončenie prípojky VN-22kV v rozvodni TF1 sú rezervované samostatné kobky VN. Prechod popod existujúcu diaľnicu bude realizovaný podtláčaním. Súčasne s trasou VN kábla bude uložená rúrka HDPE40/33. Dĺžka prípojky VN je 2x400m.

#### SO-E-05 Navrhovaný verejný rozvod VN trasa B

Predmetom návrhu je kábelová prípojka VN-22kV z existujúcej linky VN č.1093. Kábelová prípojka VN bude realizovaná zaslučkovaním linky VN číslo 1093 do novonavrhovanej TF1. Bude realizovaná dvoma káblami typu  $3 \times (22\text{-NA}2\text{XS}(\text{F})2\text{Y } 1 \times 240\text{mm}^2)$  s uložením v zemi. Káble budú ukončené v navrhovanej transformačnej stanici TF1. Vlastná prípojka VN predstavuje úsek medzi navrhovanou TF1 a rozšírením existujúcej linky VN č.1093. Pre ukončenie prípojky VN-22kV v rozvodni TF1 sú rezervované samostatné kobky VN. Prechod popod existujúcu diaľnicu bude realizovaný podtláčaním. Súčasne s trasou VN kábla bude uložená rúrka HDPE40/33. Dĺžka prípojky VN je 2x4560m.

### I.

Dopravné napojenie Film parku Jarovce, napojenie na verejný vodovod a kanalizáciu sa umiestňujú podľa situácií M 1:10 000, napojenie na verejnú distribučnú sieť sa umiestňuje podľa situácie M 1:15 000 a podľa projektovej dokumentácie pre umiestnenie stavby vypracovanej spoločnosťou JDArch s r.o., autor projektu Ing. Jozef Draškovič č. autorizácie 1096\*A\*1, pri rešpektovaní podmienok tohto rozhodnutia.

### II.

**Pre umiestnenie a projektovú prípravu stavby sa určujú tieto podmienky:**

#### A. Urbanisticko - architektonické podmienky:

##### 1. Charakteristika riešeného územia

Územie, na ktorom je Film Park navrhovaný sa nachádza v tesnej blízkosti hraničného prechodu do Rakúskej republiky v katastri mestskej časti Jarovce. V súčasnosti sú predmetné pozemky pod navrhovaným areálom využívané ako poľnohospodárska pôda a nenachádzajú sa tam žiadne stavebné objekty a oplotenie. Budúce stavenisko má tvar takmer pravidelného obdĺžnika o rozmeroch 463m x 620m. Je prístupné z cestnej komunikácie 3. triedy spájajúcej Mestskú časť Jarovce a obec Kittsee v Rakúsku a mimoareálových dopravných objektov tvoriacich obchvat Jaroviec. Vyvolané investície riešia pripojenie navrhovanej stavby mimo areálu na verejnú sieť technického vybavenia územia, v časti elektrickej energie aj cez katastrálne územie Petržalka.

## 2. Urbanistické bilancie - nároky na energie a médiá

médium	skratka	etapa I	etapa II	etapa III	Spolu	
<b>Voda</b> – priemerná spotreba za deň	Qd	63,8	16,7	34,3	115	m <sup>3</sup> /deň
<b>Voda</b> – celková spotreba za rok	Qr	18 400	4200	8600	31 200	m <sup>3</sup> /rok
<b>Úžitková voda</b> - Celková ročná potreba	Qr	7 000	5500	8100	20 600	m <sup>3</sup> /rok
<b>Splaškové vody</b> -priemerná ročná produkcia	Qr	24 000	5900	10200	40 100	m <sup>3</sup> /rok
<b>splaškové vody</b> -maximálna denná produkcia	Qm	107	30,3	52,5	190	m <sup>3</sup> /deň
<b>splaškové vody</b> –priemerná denná produkcia	Qd	82,3	23,3	40,4	146	m <sup>3</sup> /deň
<b>Dažďové vody</b> – likvidované na pozemku	Qc	17 000	10 000	4400	31 400	m <sup>3</sup> /rok
Celková ročná spotreba <b>tepla</b>		9710	6466	1118	17294	MWh/rok
<b>Elektrická energia</b> /inštalovaný príkon	Pi	8 261	4098	1530	13 889	kW
<b>Elektrická energia</b> /súčasný príkon	Ps	3 270,9	1820	520	5 610,9	kW
hydronároky na záložný zdroj elektriny	Pi	620	340	310	1 270	kW
záložný zdroj /súčasný príkon	Ps	392	204	186	782	kW

### B. Podmienky napojenia na inžinierske siete:

- zásobovanie elektrickou energiou:  
napojením na linku č. VN 161 a č. 1063
- zásobovanie vodou:
  - pitná voda  
nové rozšírenie verejného vodovodu DN 150 v Palmovej ulici
  - úžitková voda  
areálovým úžitkovým vodovodom napojeným na zbernú nádrž – vodojem dažďovej vody a zo studne
- odkanalizovanie:
  - splašková kanalizácia  
do novej areálovej čerpacej stanice a výtlakom do verejnej kanalizácie v Palmovej ulici
  - dažďová kanalizácia  
areálová dažďová kanalizácia bude napojená do retenčných a vsakovacích zariadení, časť bude prečerpávaná do centrálného vodojemu úžitkovej vody v areáli
- zásobovanie teplom:  
kombinácia solárnej energie, elektrických tepelných čerpadiel
- dopravné napojenie:  
z cesty III triedy, z plánovaného obchvatu Jaroviec a napojenia na Jantárovú ulicu

### C. Podmienky vyplývajúce z vyjadrení dotknutých orgánov :

- pred začatím zemných prác zabezpečiť vytýčenie podzemných vedení technického vybavenia územia
- rešpektovať ochranné pásma existujúcich vedení technického vybavenia územia
- križovania a súbeh podzemných vedení technického vybavenia územia riešiť v súlade s platnými technickými normami
- výkopové práce v blízkosti podzemných vedení technického vybavenia územia vykonávať s najväčšou opatnosťou a bezpodmienečne nepoužívať nevhodné náradie, práce vykonávať ručne
- odkryté podzemné vedenia technického vybavenia územia zabezpečiť proti poškodeniu
- preukázateľne oboznámiť zamestnancov, ktorí budú vykonávať zemné práce, s vytýčenou a vyznačenou polohou podzemného vedenie technického vybavenia územia a tiež s podmienkami, ktoré boli na jeho ochranu stanovené

Regionálny úrad verejného zdravotníctva Bratislava, hlavné mesto č. PPL/17505/2016 zo dňa 21.11.2016:

- Predložiť technológou dielni s preukázaním, že hluk a koncentrácia škodlivín na pracovisku budú v súlade s požiadavkami Nariadenia vlády SR č. 115/2006 Z.z. o minimálnych zdravotných a bezpečnostných požiadavkách na ochranu zamestnancov pred rizikami súvisiacimi s expozíciou hluku a Nariadenia vlády SR č. 355/2006 Z.z. o ochrane zamestnancov pred rizikami súvisiacimi s expozíciou chemických faktorom pri práci v znení neskorších predpisov.
- Dispozičné členenie a technologické vybavenie stravovacích prevádzok riešiť v súlade s Nariadením Európskeho parlamentu a Rady (ES) č. 852/2004 o hygiene potravín a vyhl. MZ SR č. 533/2007 Z.z. o podrobnostiach o požiadavkách na zariadenia spoločného stravovania tak, aby nedochádzalo ku kríženiu čistej a nečistej prevádzky.
- Priestory masáží v podrobnostiach riešiť podľa požiadaviek vyhl. MZ SR 544/2007 Z.z. o podrobnostiach o požiadavkách na zariadenia starostlivosti o ľudské telo
- Exteriérový bazén v podrobnostiach riešiť podľa požiadaviek vyhl. MZ SR č. 308/2012 Z.z. o požiadavkách na kvalitu vody, kontrolu vody a o požiadavkách na prevádzku, vybavenie prevádzkových plôch, priestorov a zariadení na prírodnom kúpalisku a na umelom kúpalisku.

Magistrát hl.m. SR Bratislavy vyjadrenie č. MAGS OUIK 55937/16-375151 zo dňa 24.4.2017:

z hľadiska riešenia dopravy

- výpočet a zabezpečenie nárokov na statickú dopravu pre navrhovanú činnosť areálu spolu je 359 PM pre osobné autá a 37 PM pre nákladné autá berieme na vedomie
- záujmové územie pre výstavbu areálu je súčasťou širšieho územia, ktoré je podľa platného Územného plánu hlavného mesta SR Bratislavy, rok 2007, v znení zmien a doplnkov určené na spracovanie podrobnejšieho stupňa územnoplánovacej dokumentácie (UPN-Z), preto zatiaľ vhodnosť navrhovanej okružnej križovatky (SO-D-02) nie je možné posúdiť, riešenie berieme na vedomie
- stavebné objekty SO-D-11 Výhľadový obchvat Jaroviec a SO-D-12 Výhľadové dopravné napojenie na Jantárovú ul. pre umiestnenie stavby akceptujeme: stavba objektov má opodstatnenie a časovú súvislosť až z prípadnou rekultiváciou súčasného privádzača v rámci výstavby diaľnice D4

- rekonštrukciu cesty III/1020 riešenú v 3 vybraných úsekoch SO-D-03 akceptujeme

z hľadiska spracovania predloženej dokumentácie

žiadame dokumentáciu upraviť v zmysle nasledovných pripomienok:

- nejednotne sú pomenované jednotlivé časti PD napr. textová časť „Film Park Jarovce ( výrobný park pre filmovú produkciu)“ – projektant Mgr. Art. Michal Šišťík, s príslušnou výkresovou časťou „Film Park Jarovce ( výrobný park pre filmovú produkciu)“ Výkresová časť – projektant Mgr. Art. Michal Šišťík
- textová časť „Film Park Jarovce ( vyvolané investície“ – (projektant Ing. Jozef Draškovič) s príslušnou výkresovou časťou „Film Park Jarovce ( výrobný park pre filmovú produkciu)“ – Dopravné riešenie (projektant Ing. Richard Urban)
- Poznámka: v pôvodnej DUR (2016) bola PD stavby rozdelená zrozumiteľne na časť A Film Park Jarovce - výrobný park pre filmovú produkciu ( areálové stavebné objekty) a časť B Film Park Jarovce – vyvolané investície ( mimoareálové stavebné objekty)
- V textovej časti „Film Park Jarovce ( výrobný park pre filmovú produkciu) v kap. B.9.5 Doprava počas realizácie stavby je pre podrobnejší popis dopravnej obsluhy odkaz na technickú správu časti doprava, čomu ale nezodpovedá žiadna predložená časť PD
- Podľa textovej časti „Film Park Jarovce ( výrobný park pre filmovú produkciu)“ je stavba členená na areálové stavebné objekty a na vyvolané investície mimoareálové objekty ( str.8 a 9, inde v DUR sa takéto členenie nepoužíva), pričom do mimoareálových objektov je pre časť doprava zaradený SO-D-01 Dočasná staveništná komunikácia – takýto stavebný objekt však v žiadnej časti DUR riešený/preukázaný nie je; v zmysle textovej časti „Film Park Jarovce ( vyvolané investície)“ s príslušnou výkresovou časťou „Film Park Jarovce ( výrobný park pre filmovú produkciu) Dopravné riešenie“ je však riešený ako SO-D-01 Dopravné napojenie na cestu III triedy, čomu zodpovedá riešenie stykovej križovatky pre priame dopravné napojenie areálu (I. etapa) na priľahlú cestu III/1020
- Výkres č. D 001 Doprava-situácia: legenda nezodpovedá riešeniu ( napr. značka štrková nespevnená cesta nemá oporu v riešení, naopak riešené sú prístupová komunikácia k tech. infraštruktúre – vetva B a cyklotrasa obe bez značky v legende a pod.)
- Objekt SO-D-04 prístupová komunikácia k technickej infraštruktúre vo väzbe na textovú časť a vzkresy je nejednoznačný – podľa textu objekt rieši aj dopravný prístup z južnej strany areálov až k diaľnici D2 ( bez opory vo výkrese) vetva B je vedená po kontaktné miesto pre inžinierske siete ( bez akejkoľvek definície uvedeného miesta) v zmysle výkresov je vetva B ukončená v km 0,3 na spevnenej ploche 2.etapy pri stíjisku OLO č.8.

Z hľadiska enviromentálneho posúdenia

- Predmetným územím v zmysle UPN – výkresu č. 5 Ochrana prírody, tvorba krajiny a ÚSES –prechádza nadregionálny biokoridor NRBk č. XIV Rajka – Čunovo – Rusovce - Jarovce Bažantnica - Pečenský les ako súčasť RÚSES mesta Bratislava. Požadujeme maximálne rešpektovať vegetáciu predmetného biokoridoru v navrhovanej polohe a ploche.
- Upozorňujeme, že v zmysle § 3 ods.(3-5) zákona 543/2002 Z.z. o ochrane prírody a krajiny v znení neskorších predpisov je potrebné rešpektovať nasledovné:
  - vytváranie a udržiavanie územného systému ekologickej stability je verejným záujmom

- podnikatelia a právnické osoby, ktorí zamýšľajú vykonávať činnosť, ktorou môžu ohroziť alebo nerušiť územný systém ekologickej stability, sú povinní zároveň navrhnúť opatrenia, ktoré prispejú k jeho vytváraniu a udržiavaniu
- podnikatelia a právnické osoby, ktorí svojou činnosťou zasahujú do ekosystémov, ich zložiek, alebo prvkov, sú povinní na vlastné náklady vykonávať opatrenia smerujúce k predchádzaniu a obmedzovaniu ich poškodzovania a ničenia
- podnikatelia a právnické osoby sú povinní opatrenia podľa odsekov 3 a 4 zahrnúť už do návrhov projektov, programov, plánov a ostatnej dokumentácie vypracúvanej podľa osobitných predpisov
- vykonávať investičnú činnosť v súlade s ustanoveniami všeobecne záväzného nariadenia č.8/1993 o starostlivosti o verejnú zeleň na území hlavného mesta SR Bratislavy

Z hľadiska zlepšenia životného prostredia a mikroklímy mestského prostredia:

- žiada v zmysle platnej STN 736110 Z1 žiadame na všetkých navrhovaných parkovacích plochách na teréne so stojiskami vo viacerých radoch za sebou realizovať výsadbu vysokej zelene v počte minimálne 1 strom na 4 parkovacímiesta v priestore medzi prilahlými stojiskami
- odporúča parkovacie plochy riešiť materiálom priepustným pre zrážkovú vodu
- odporúča ploché strechy na objektoch v ďalšom stupni dokumentácie riešiť ako vegetačné strechy, nepochôdzne strtechy ako extenzívne a pochôdzne ako tzv. intenzívne vegetačné strechy
- odporúča z dôvodu zaberania v súčasnosti zelených plôch riešiť aj zelené fasády; v kontakte terénu s budovou navrhnúť v maximálnej možnej miere prírodné plochy, ktoré zlepšujú energetickú bilanciu budov. V ďalšom stupni dokumentácie predložiť na stavebný úrad projekt sadových úprav, ktorý bude zohľadňovať uvedené požiadavky
- odporúča zachytávanie dažďových vôd riešiť na vlastnom pozemku vsakovaním alebo retenciou s ohľadom na inžiniersko-geologické pomery v území
- odporúča v ďalšom stupni projektovej dokumentácie riešiť projekt sadových úprav vyváženou kombináciou nízkej a vysokej zelene a ku kolaudácii preukázať realizáciu navrhnutých sadových úprav

Slovak Telekom, a.s. , vyjadrenie č. 6611632092 zo dňa 20.12.2016:

- existujúce zariadenia sú chránené ochranným pásmom (§68 zákona č. 351/2011 Z.z.) a zároveň je potrebné dodržať ustanovenie §65 zákona č. 351 /20 11 Z. z. o ochrane proti rušeniu,
- vyjadrenie stráca platnosť uplynutím doby platnosti uvedenej vyššie vo vyjadrení, v prípade zmeny vyznačeného polygónu, dôvodu žiadosti, účelu žiadosti, v prípade ak uvedené parcelné číslo v žiadosti nezodpovedá vyznačenému polygónu alebo ak si stavebník nesplní povinnosť podľa bodu 3,
- stavebník alebo ním poverená osoba je povinná v prípade ak zistil, že jeho zámer, pre ktorý podal uvedenú žiadosť je v kolízii so SEK Slovak Telekom, a.s. a/alebo DIGI SLOVAKIA, s.r.o. alebo zasahuje do ochranného pásma týchto sietí (najneskôr pred spracovaním projektovej dokumentácie stavby), vyzvať spoločnosť Slovak Telekom, a.s. na stanovenie konkrétnych podmienok ochrany alebo preloženia SEK prostredníctvom zamestnanca spoločnosti povereného správou sietí,
- v zmysle § 66 ods. 7 zákona č. 351/2011 Z.z. o elektronických komunikáciách sa do projektu stavby musí za kresliť priebeh všetkých zariadení v mieste stavby. Za splnenie tejto povinnosti zodpovedá projektant,



- zároveň upozorňujeme stavebníka, že v zmysle §66 ods. 10 zákona č. 351/2011 Z.z. je potrebné uzavrieť dohodu o podmienkach prekládky telekomunikačných vedení s vlastníkom dotknutých SEK.. Bez uzavretia dohody nie je možné preložiť zrealizovať prekládku SEK,
- upozorňujeme žiadateľa, že v textovej časti vykonávacieho projektu musí figurovať podmienka ST a DIGI SLOVAKIA o zákaze zriaďovania skládok materiálu a zriaďovania stavebných dvorov počas výstavby na existujúcich podzemných kábloch a projektovaných trasách prekládok podzemných telekomunikačných vedení a zariadení,
- v prípade ak na Vami definovanom území v žiadosti o vyjadrenie sa nachádza nadzemná telekomunikačná sieť, ktorá je vo vlastníctve Slovak Telekom, a.s., a DIGI SLOVAKIA je potrebné zo strany žiadateľa zabezpečiť nadzemnú sieť proti poškodeniu alebo narušeniu ochranného pásma,
- nedodržanie vyššie uvedených podmienok ochrany zariadení je porušením povinností podľa § 68 zákona č. 351 /2011Z.z. o elektronických komunikáciách v platnom znení,
- v prípade, že žiadateľ bude so zemnými prácami alebo činnosťou z akýchkoľvek dôvodov pokračovať po tom, ako vydané vyjadrenie stratí platnosť, je povinný zastaviť zemné práce a požiadať o nové vyjadrenie. Pred realizáciou výkopových prác je stavebník povinný požiadať o vytýčenie SEK Slovak Telekom, a.s., a DIGI SLOVAKIA na povrchu terénu. Vzhľadom k tomu, že na Vašom záujmovom území sa môžu nachádzať zariadenia iných prevádzkovateľov, ako sú napr. rádiové zariadenia, rádiové trasy, televízne káblkové rozvody, Slovak Telekom, a.s. týmto upozorňuje žiadateľa na povinnosť vyžiadať si obdobné vyjadrenie od prevádzkovateľov týchto zariadení,
- vytýčenie polohy SEK spoločnosti Slovak Telekom a.s. a DIGI SLOVAKIA na povrchu terénu vykoná Slovak Telekom a.s. na základe samostatnej objednávky do troch týždňov od jej do ručenia na adresu spoločnosti alebo ju odovzdáte technikovi. V objednávke v dvoch vyhotoveniach uveďte číslo tohto vyjadrenia a dátum jeho vydania,
- stavebník alebo ním poverená osoba je povinná bez ohľadu vyššie uvedených bodov dodržať pri svojej činnosti aj Všeobecné podmienky ochrany SEK spoločnosti Slovak Telekom, a.s.,
- žiadateľ môže vyjadrenie použiť iba pre účel, pre ktorý mu bolo vystavené. Žiadateľ nie je oprávnený poskytnuté informácie a dáta ďalej rozširovať, prenajímať alebo využívať bez súhlasu spoločnosti Slovak Telekom, a.s.,
- žiadateľa zároveň upozorňujeme, že v prípade ak plánuje napojiť nehnuteľnosť na telekomunikačnú sieť úložným vedením, je potrebné do projektu pre územné rozhodnutie doplniť aj telekomunikačnú prípojku,
- poskytovateľ negarantuje geodetickú presnosť poskytnutých dát. Poskytnutie dát v elektronickej forme nezbavuje žiadateľa povinnosti požiadať o vytýčenie.

Západoslovenská distribučná, a.s. zo dňa 27.1.2016:

- Napojenie vstupnej trafostanice TF1 bude v prvej etape na základe Zmluvy o pripojení zaslučkovaním z 22 kV distribučného káblového vedenia VN161 do VN rozvádzača postačujúcom vo vyhotovení len pre jeden slučkový prívod. V druhej etape v zmysle Zmluvy o pripojení pre navýšenie výkonu bude stanovené na základe aktuálnych bilančných výkonových pomerov na linke VN 161 a upresnených výkonových požiadaviek druhej etapy stavby, potreba vybudovania druhej VN slučky a doplnenia VN rozvádzača v TF1 pre druhú slučku (zapojenie YY), alebo bude ponechané pripojenie len zo slučky z VN 161. V trafostanici TF1 požadujeme priestorovú rezervu

pre prípadné zapojenie VN rozvádzača YY pričom v prvej etape bude postačovať vyhotovenie VN rozvádzača len pre napojenie 1 22kV slučky

- V ďalšom stupni na ovládanie a monitorovanie vstupných VN polí odberateľskej trafostanice TF1 v prípade zapojenia YY ak si to vyžadujú výkonové nároky v druhej etape, použiť v nej spínacie prvky s motorickým pohonom a diaľkové ovládanie s prenosom dát na dispečing Západoslovenská distribučná a.s., v zmysle Prevádzkovej inštrukcie č. 755-2 a 755-3. V jednopólovej schéme VN rozvádzača trafostanice TF1 zakresliť motorické pohony, v prípade použitia VN rozvádzača typu SM6 doplniť vyhrievacie telesá káblového priestoru, použiť aktuálne schválené koncovky (TYCO-POLT24D/1XI) pre navrhovaný VN rozvádzač. V popise rozvodnej siete NN upraviť zaktualizovať menovitý prúd (In4000A asi nie je nutný).
- V súvislosti s elektrifikáciou záujmovej lokality je investičná príprava výstavby energetických zariadení podriadená súčasným legislatívnym podmienkam zabezpečovania distribučných rozvodov. V zásade celý príslušný rozsah nových 22kV rozvodov, napájajúcich novonavrhovanú odberateľskú TF1 bude distribučného charakteru a realizačne zabezpečovaný v investíciijeho budúceho prevádzkovateľa Západoslovenská distribučná a.s. Rozvody 22kV pripojenia budú budované ako distribučné na základe Zmluvy o pripojení..., s ošetrením vzájomných investičných a majetkových vzťahov k jednotlivým energetickým zariadeniam stavby medzi budúcim prevádzkovateľom a investorom stavby. Úpravy a vyvolané rekonštrukcie zariadení v spojitosti s pripojením riešenej stavby v navrhovaných uzlových bodoch budú tiež súčasťou rozsahu investícií zabezpečovaných našou stranou.
- Presný spôsob napojenia celeého predmetného územia zahrňujúceho predmetné etapy stavby bude definovaný v Zmluve o pripojení v prílohe č.1 Technické podmienky pripojenia. Samostatne bude riešená Zmluva o pripojení pre 1. etapu s napojením vstupnej TF1 zaslučkovaním z VN 161, ktorá bude vypracovaná na základe Vami podanej Žiadosti o pripojenie, ktoré nám doručíte pred podaním PD pre SP. V druhej etape bude Zmluvou o pripojení pre navýšenie požadovaného výkonu v prílohe č.1 Technické podmienky pripojenia definované zaslučkovanie už existujúcej TF1 aj na novú 22kV káblovú slučku, alebo bude ponechané pôvodné zaslučkovanie len z VN 161.
- Fakturačné meranie spotreby el. energie pre navrhovaný komplex riešiť v trafostanici TF1 na VN strane ako nepriame. MTP (meracie transformátory prúdu), ktoré požadujeme prispôbiť požadovanému výkonu a MTN (meracie transformátory napätia) musia byť triedy presnosti 0,5S a musia byť úradne ociahované. Fakturačný elektromer musí byť umiestnený v skrini merania USM na verejne prístupnom mieste. Umiestnenie elektromerov a ostatných prístrojov tvoriacich meraciu úpravu, vrátane ich montáže a zapojenia, musí byť v súlade s platným predpisom "Pravidlá pre prevádzkovanie a montáž merania elektrickej energie" dostupnom aj na portáli [www.zse.sk](http://www.zse.sk)
- So zreteľom na územný záber výstavby a prípadné vyvolané úpravy dotknutých rozvodov, investor zabezpečí prekládku týchto distribučných rozvodov na vlastné náklady, ako aj ostatné energetické zariadenia v zmysle § 45 zákona č.251/2012 Z. z., o energetike, v koordinácii s ich prevádzkovateľom SEZ Bratislava. Zmluvy o vykonaní preložiek budú vypracované po doručení právoplatného stavebného povolenia resp. ohlásenia drobnej stavby na vykonanie preložky od investora. PD všetkých preložiek žiadame predložiť na odsúhlasenie pracovníkom SEZ Bratislava, Hraničná 14.

- Do odberateľskej transformačnej stanice TF1 a k zariadeniam pre distribučný rozvod elektrickej energie musí byť umožnený prístup pracovníkom Prevádzkovateľa za účelom kontroly, odpočtov a opráv v každú dennú a nočnú dobu.
- Uloženie káblov žiadajú riešiť v zmysle STN 34 10 50, STN 33 2000-5-52 a STN 73 6005. Káble ukladať do definitívne vybudovaných chodníkov, komunikácií alebo v zelenom páse.
- V prípade, že novonavrhané energetické zariadenia, ktoré budú tvoriť súčasť distribučného rozvodu el. energie a budú budované na pozemku iného vlastníka ako ZSE Distribúcia a.s., je potrebné riešiť pred realizáciou predmetnej stavby majetkoprávne vysporiadanie pozemkov pre osadenie týchto zariadení v zmysle platnej legislatívy, pričom nebude účtovaný prenájom po dobu ich životnosti.
- Žiadame rešpektovať všetky energetické zariadenia v majetku ZSE Distribúcia, a.s. silové aj oznamovacie a dodržiavať ich ochranné pásma v zmysle §43 zákona č. 251/2012 Z.z. o energetike a jeho noviel a nadväzných legislatívnych predpisov. Zakresľovanie sietí je možné vykonať pre zariadenia VN a NN na tíme správy energetických zariadení VN a NN SEZ Bratislava, Hraničná č.14, pre zariadenia VVN na tíme správy sietí VVN Čulenova č.3.
- Zemné práce - pri križovaní a súbahu zariadení Západoslovenská distribučná, a.s. – požadujú vykonávať so zvýšenou opatrnosťou - ručným spôsobom. Pri prácach dodržiavať bezpečnostné predpisy a ustanovenia príslušných STN.
- Pri prácach na zariadeniach patriacich Západoslovenská distribučná, a.s., požiadať pracovníka SEZ Bratislava, Hraničná 14 o technický dozor.
- Pred zahrnutím výkopov (distribučné káble VN a NN uložené v pieskovom lôžku s mechanickou ochranou) a chráničiek je potrebné prizvať zástupcu SEZ Bratislava, Hraničná 14.
- Projektant zodpovedá za detailné technické riešenie v zmysle platných technických noriem (STN EN) a za použitie prvkov v DS (distribučnej sústave) výlučne zo schváleného typového katalógu výrobkov pre Západoslovenská distribučná, a.s. umiestneného na internetovej stránke

Okresný úrad Bratislava (štátna vodná správa) č. OU-BA-OSZP3-2016/105008/SOJ zo dňa 29. 11. 2016:

- Predložiť vyjadrenie BVS, a.s. k PD pre stavebné povolenie.
- Predložiť vyjadrenie SVP, š.p., OZ Bratislava k PD pre stavebné povolenie.
- Preukázať ako budú parkoviská zabezpečené proti priesaku zaolejovaných dažďových plôch do podlažia.
- Dopracovať projekt umelých vodných plôch a predložiť na vyjadrenie.
- Navrhované objekty rozšírenie a rekonštrukcia verejného vodovodu a kanalizácie, areálový vodovod s prípojkou, areálový úžitkový vodovod, studňa, vodojem s úpravňou a ATS, areálová splašková a dažďová kanalizácia, LT, ORL, vsakovacie systémy sú vodné stavby podľa § 52 vodného zákona. Na ich uskutočnenie je potrebné povolenie orgánu štátnej vodnej správy podľa § 26 vodného zákona.
- Na zriadenie trafostaníc s olejovými transformátormi a dieselagregátu je potrebný súhlas orgánu štátnej vodnej správy podľa § 27 vodného zákona.

Okresný úrad Bratislava (odbor krízového riadenia) č. OU-BA-OKR1-2016/098231 zo dňa 14. 11. 2016:

- V rámci spracovania projektovej dokumentácie stavby pre vydanie stavebného povolenia Okresný úrad Bratislava požaduje návrh riešenia požiadaviek civilnej ochrany na ukrytie dopracovať v súlade s ustanoveniami vyhlášky č.532/2006.
- Projektovú dokumentáciu pre vydanie stavebného povolenia – časť Civilná ochrana s dopracovaným riešením ochrannej stavby požadujeme predložiť na odsúhlasenie.

Okresný úrad Bratislava (cestný správny orgán) č. OU-BA-OCDPK2-2017/005831 zo dňa 24. 1.2017:

- Cestný správny orgán nemá námietky za predpokladu, že dokumentácia bude dopracovaná podľa požiadaviek hlavného mesta SR Bratislavy k navrhnutému dopravnému riešeniu, nakoľko v zmysle § 2 ods. 3 (tretej vety) cestného zákona, plánovanie, prípravu a výstavbu ciest vo vlastníctve obcí zabezpečuje obec.
- Vzhľadom na uvedené je potrebné predložený návrh dopravného riešenia I., II. a III. etapy stavby spracovať v súlade s koncepciou riešenie rozvoja obce a územným plánom hl. m. SR Bratislavy v platnom znení a odsúhlasiť s Krajským dopravným inšpektorátom.

Okresný úrad Bratislava (ochrana ovzdušia) č. OU-BA-OSZP3-2016/098131/GIB/BAV zo dňa 15. 11. 2016:

- Nakoľko súčasťou predmetného projektu nie je stavba zdroja znečisťovania ovzdušia nie je potrebný súhlas podľa § 17 ods. 1 zákona č. 137/2010 Z. z. o ovzduší v znení neskorších predpisov.

Okresný úrad Bratislava (ochrana prírody a krajiny) č. OU-BA-OSZP3-2016/101607/POS zo dňa 23. 11. 2016:

- Stavba sa navrhuje umiestniť na pozemkoch mimo zastavaného územia obce, pre ktoré platí 1. stupeň ochrany v rozsahu ustanovení § 12 zákona.
- Činnosť nie je zákonom v území zakázanou.
- Podľa RÚSES Bratislavy je predmetné územie súčasťou navrhovaného nadregionálneho biokoridoru „Rajka – Čunovo – Rusovce – Jarovce – Bažantnica – Pečniansky les“.
- Pri dodržaní opatrení navrhnutých v procese EIA (realizácia biokoridoru, oplotenie areálu, výstavba zelene na 52% celkovej plochy areálu, zneprejazdenie poľnej asfaltovej cesty na p. č. 968/1 a realizácia dočasnej komunikácie z colnice) nebudú navrhovanou činnosťou dotknuté záujmy územnej ani druhovej ochrany.
- V prípade, že pri realizácii predmetnej stavby dôjde k výrubu drevín, pre ktorý sa vyžaduje vydanie predchádzajúceho súhlasu na výrub osobitným rozhodnutím orgánu ochrany prírody podľa § 47 ods. 3 zákona, je týmto orgánom Mestská časť Bratislava – Jarovce.

Okresný úrad Bratislava (odpadové hospodárstvo) č. OÚ-BA-OSZP3-2016/101853/KIF/V zo dňa 23. 11. 2016:

1. Držiteľ odpadov je povinný:

- zhromažďovať odpady vytriedené podľa druhov odpadov a zabezpečiť ich pred znehodnotením, odcudzením alebo iným nežiaducim únikom,
- zabezpečiť spracovanie odpadu v zmysle hierarchie odpadového hospodárstva, a to jeho
  - prípravou na opätovné použitie v rámci svojej činnosti; odpad takto nevyužitý ponúknuť na prípravu na opätovné použitie inému,

- recykláciou v rámci svojej činnosti, ak nie je možné alebo účelné zabezpečiť jeho prípravu na opätovné použitie; odpad takto nevyužitý ponúknuť na recykláciu inému,
  - zhodnotením v rámci svojej činnosti, ak nie je možné alebo účelné zabezpečiť jeho recykláciu; odpad takto nevyužitý ponúknuť na zhodnotenie inému,
  - zneškodnením, ak nie je možné alebo účelné zabezpečiť jeho recykláciu alebo iné zhodnotenie,
- odovzdať odpady len osobe oprávnenej nakladať s odpadmi podľa zákona o odpadoch, ak nezabezpečuje ich zhodnotenie alebo zneškodnenie sám,
  - viesť a uchovávať evidenciu o druhoch a množstve odpadov a o nakladaní s nimi na Evidenčnom liste odpadu v súlade s § 2 vyhlášky MŽP SR č. 366/2015 Z.z. o evidenčnej povinnosti a ohlasovacej povinnosti,
  - ohlasovať vznik odpadu a nakladanie s ním podľa § 3 vyhlášky MŽP SR č. 366/2015 Z.z., na tlačive uvedenom v prílohe č. 2 citovanej vyhlášky, ak nakladá ročne v súhrne s viac ako 50 kg nebezpečných odpadov alebo s viac ako jednou tonou ostatných odpadov; ohlásenie o vzniku odpadu a nakladaní s ním podáva za obdobie kalendárneho roka tunajšiemu úradu, ako príslušnému orgánu štátnej správy odpadového hospodárstva, do 28. februára nasledujúceho kalendárneho roka a uchovávať ohlásené údaje.
2. Pôvodcovi stavebných a demolačných odpadov sa povoľuje odpad zhromažďovať v mieste jeho vzniku (t.j. v mieste stavby) iba na nevyhnutný čas (napr. do naplnenia veľkoobjemného kontajnera), následne sa musí ihneď odvieť k oprávnenému odberateľovi.
  3. Dodávateľ stavby (pôvodca odpadov) je povinný pred začatím stavebných prác požiadať tunajší úrad o súhlas o zhromažďovanie nebezpečných odpadov u pôvodcu odpadu podľa § 97 ods. písm. g) zákona o odpadoch.
  4. Držiteľ odpadov pred začatím zemných prác predloží tunajšiemu úradu spôsob nakladania s odpadom č. druhu 17 05 04 Zemina a kamenivo iné ako uvedené v 17 05 03 a odpadom č. druhu 17 05 06 Výkopová zemina iná ako uvedená v 17 05 05.

Dopravný podnik Bratislava č. 21655/24077/2000/2016 zo dňa 2. 12. 2016:

- Na ceste III/1020 územnú rezervu pre navrhované výhľadové obojsmerné zastávky pre autobusy SAD, ale aj pre autobusy mestskej hromadnej dopravy vykonávať v plnom súlade s materiálom „Koncepcia rozvoja mestskej hromadnej dopravy v Bratislave na roky 2013 – 2025“, schváleným Mestským zastupiteľstvom hlavného mesta SR Bratislavy vrátane Doplnku č. 1 (uznesenie č.1559/2014 zo dňa 22.05.2014). Uvedené sa týka okrem konštrukčného usporiadania aj parametrov zastávkových pruhov, priestorov pre peších a vybavenosti zastávok. Požadovaná dĺžka nástupnej hrany zastávok je 40,0 m, keďže sa tu počíta s konečnou zastávkou autobusov MHD s využitím blízkej okružnej križovatky na vykonanie obratu autobusov.
- Žiadame predložiť na vyjadrenie projekt stavby pre stavebné povolenie, predovšetkým vonkajšie dopravné stavby – komunikácie a spevnené plochy.

Ministerstvo dopravy a výstavby Slovenskej republiky (sekcia cestnej dopravy a pozemných komunikácií) výnimka zo zákazu činnosti v cestnom ochrannom pásme predmetných úsekov diaľnice D2 a D4 č. 05752/2017/C232-SCDPK/29202 zo dňa 12. 04. 2017:

- Stavba bude realizovaná podľa predloženej projektovej dokumentácie pre územné rozhodnutie „Film park Jarovce – vyvolané investície“ vypracovanej generálnym

projektantom: Nextwork architecture s.r.o., Námestie SNP 30, 811 01 Bratislava, Ing. Jozefom Draškovičom z 11/2016 a v súlade s plnením podmienok stanovených vo vyjadrení Národnej diaľničnej spoločnosti, a.s., č. 10271/133216/40201/2016 zo dňa 08.12.2016.

- V prípade zmien v projektovej dokumentácii alebo inej zmeny je potrebné podať novú žiadosť na ministerstvo a predložiť projektovú dokumentáciu na opätovné posúdenie aj Národnej diaľničnej spoločnosti, a. s., Dúbravská cesta 14, 841 04 Bratislava (ďalej len „NDS, a.s.“).
- Prácami na predmetnej stavbe ako aj samotným užívaním stavby nebude priamo či nepriamo obmedzovaná premávka na diaľnici D2 a D4. V prípade, ak by takáto situácia hrozila, je nutné vykonať potrebné opatrenia na jej odvrátenie a v prácach pokračovať až po obstaraní potrebných príslušných povolení cestného správneho orgánu na obmedzenie cestnej premávky.
- Stavba ani stavenisková doprava nebude dopravne priamo napojená na diaľnicu D2 a D4 a to ani počas realizácie stavby. Prístup k stavbe a k jej súčasťam bude zabezpečený bez využitia diaľnice D2 a D4.
- Žiadateľ zabezpečí vytýčenie inžinierskych sietí a zamerania hĺbky ich uloženia na vlastné náklady a aby tieto boli počas celej stavby rešpektované.
- Začiatok a ukončenie prác žiadateľ vopred ohlásí na NDS, a. s. – Stredisku správy a údržby diaľnic 2 Bratislava, so sídlom Domkárska 9, 821 025 Bratislava (ďalej len „SSÚD 2 Bratislava“), riaditeľovi strediska PhDr. Richardovi Heligmanovi, tel. 02/4825 2912, +421911 911 241 a bude sa riadiť jeho pokynmi, prípadne pokynmi ním určeného zodpovedného pracovníka SSÚD 2 Bratislava.
- Predmetná stavba musí byť zabezpečená tak, aby nedochádzalo k oslňovaniu vozidiel diaľnice D2 a D4.
- V ochrannom pásme diaľnice D2 a D4 nebudú umiestnené reklamné stavby.
- V ochrannom pásme diaľnice D2 a D4 nebudú realizované žiadne pozemno-stavebné objekty okrem oplotenia.
- Počas prác v ochrannom pásme diaľnice D2 a D4 nesmie dôjsť k poškodeniu diaľnice D2 a D4 a ich súčastí. V prípade škody na majetku NDS, a. s. je povinný ju bezodkladne odstrániť na vlastné náklady. Poškodenie oznámi NDS, a. s. – SSÚD 2 Bratislava, prípadne prekonzultuje spôsob a postup pri odstránení škody.
- Po ukončení prác v ochrannom pásme diaľnice D2 a D4 žiadateľ zabezpečí, aby stavbou narušený terén bol uvedený do pôvodného stavu.
- Cestný správny orgán si vyhradzuje právo v prípade, ak si to vyžiada verejný záujem stanovené podmienky doplniť alebo zmeniť. Pokiaľ si to vyžiada zlepšenie bezpečnosti a plynulosti cestnej premávky alebo iný všeobecný záujem, si MV SR PPZ vyhradzuje právo na doplnenie resp. zmenu stanovených podmienok.
- Žiadateľ po ukončení prác odovzdá správcovi – NDS, a. s., oddeleniu majetkovej správy projekt skutočného vyhotovenia spolu s geodetickým zameraním v digitálnej forme, ako aj v tlačenej v počte po 2 ks.

SPP Distribúcia č. TD/NS/0079/2016/Pe zo dňa 1. 12. 2016:

- Pred realizáciou zemných prác a/alebo pred začatím vykonávania iných činností je stavebník povinný požiadať SPP-D o presné vytýčenie existujúcich plynárenských zariadení na základe písomnej objednávky, ktorú je potrebné zaslať na adresu: SPP – distribúcia, a.s., Sekcia údržby, Mlynské Nivy 44/b, 825 11 Bratislava, alebo elektronicky, prostredníctvom online formuláru zverejneného na webovom sídle SPP-D

- V záujme predchádzaniu poškodenia plynárenského zariadenia, ohrozenia jeho prevádzky a/alebo prevádzky distribučnej siete, SPP-D vykonáva bezplatne vytyčovanie plynárenských zariadení do vzdialenosti 100m, alebo ak doba vytyčovania nepresiahne 1 hodinu
- Stavebník zabezpečí vypracovanie projektovej dokumentácie pre účely stavebného konania, alebo pre konanie podľa iných právnych predpisov, podľa podmienok uvedených v tomto vyjadrení
- Stavebník je povinný pred začatím stavebného konania predložiť projektovú dokumentáciu pre účely stavebného konania, alebo pre konania podľa iných právnych predpisov, na posúdenie SPP-D
- V projektovej dokumentácii pre účely stavebného konania, alebo pre konanie podľa iných právnych predpisov, požadujeme aby stavebník:
  - rešpektoval a zohľadnil existenciu plynárenských zariadení a/alebo ich ochranných a/alebo bezpečnostných pásiem
  - pri súbahu a križovaní navrhovaných vedení s existujúcimi plynárenskými zariadeniami dodržal minimálne odstupové vzdialenosti v zmysle STN 73 6005 a TPP 906 01
  - zabezpečil vypracovanie výkresu podrobného osadenia navrhovanej stavby vo vzťahu k existujúcim plynárenským zariadeniam
  - zabezpečil vypracovanie situačného výkresu so zakreslením všetkých súbehov a križovaní navrhovaných vedení s existujúcimi plynárenskými zariadeniami
  - zabezpečil vypracovanie detailných výkresov všetkých súbehov a križovaní existujúcich plynárenských zariadení a navrhovanou stavbou.

Bratislavská vodárenská spoločnosť, a. s., č. 2660/4020/2015/Ri zo dňa 12.2.2015 a č.37202/4020/2016/Ri, zo dňa 19.10.2016:

Z hľadiska situovania navrhovanej stavby

- Žiadame rešpektovať všetky ochranné pásma existujúcich i v rámci obytného komplexu navrhovaných vodohospodárskych zariadení nachádzajúcich sa v území v súlade so zák. č.442/2002 Z.z.
- Pri súbahu a križovaní inžinierskych sietí s verejnými vodohospodárskymi zariadeniami je potrebné dodržať STN 73 6005 o priestorovej úprave vedení technického vybavenia vrátane jej zmien a dodatkov

Z hľadiska zásobovania pitnou vodou

- Z bilančného hľadiska je zásobovanie navrhovanej stavby pitnou vodou z verejného vodovodu BVS možné

K navrhovanej koncepcii a technickému riešeniu pripojenia predmetnej stavby na verejný vodovod BVS máme nasledovné podmienky:

- Podľa obhliadky v teréne bolo zistené, že medzi Fikusovou ul. a AŠ na konci Palmovej ulice sa nachádza verejný vodovod DN 150 (nie DN 100), na ktorý sa napája verejný vodovod DN 100 vybudovaný v rámci stavby „OZ Palmová – západ Jarovce“. Z toho dôvodu požadujeme rekonštrukciu až tejto časti verejného vodovodu na dimenziu DN 150 v dĺžke cca 145 m, pôvodné potrubie odstrániť v plnom rozsahu a na nové potrubie prepojiť odbočku do obytnej zóny.
- Materiál potrubia žiadame TVLT, požiarne hydranty v podzemnom vyhotovení.
- Verejný vodovod navrhovať a realizovať v súlade s STN 755401, STN 755402, STN 736005.
- Verejný vodovod situovať do verejného priestranstva, v komunikáciách umožňujúcich vjazd servisných vozidiel tak, aby bola možnosť bezproblémového prístupu pre zabezpečenie prevádzky.

- V rámci spracovania ďalšieho stupňa projektovej dokumentácie žiadame detaily technického riešenia (najmä kladačský plán) prerokovať s divíziou distribúcie vody BVS.
- Na vyvolanú rekonštrukciu existujúceho vodohospodárskeho zariadenia sa vzťahuje § 35 zákona 442/2002 Z.z.

#### Z hľadiska odkanalizovania

- Odvádzanie splaškových odpadových vôd z areálu v navrhovanom množstve bude možné iba v prípade úprav na systéme verejnej kanalizácie v Jarovciach:
  - je potrebné posúdiť gravitačné stoky CA a CA-1 v Jantárovej ulici na prípadnú potrebu rekonštrukcie (malé sklony)
  - okrem celkovej rekonštrukcie centrálnej ČS07 doplniť do PD aj zvýšenie čerpaceho výkonu ČS04
  - dotknuté jestvujúce splaškové stoky a ČS naša spoločnosť prevádzkuje na základe zmlúv o výkone prevádzky – ZOP 3/10201 VaK B./26.2.2001 – Colné riaditeľstvo SR (Palmová, Fikusová, Chotárna, ČS04) a ZOP 7/2010/1999/VaK B./6.3.2000 – Vodohospodárska výstavba, š.p. (Jantárová, ČS07); navrhované stavby a rekonštrukcie treba realizovať so súhlasom vlastníkov

#### Z hľadiska budúcej prevádzky

- Budúce majetko – právne a prevádzkové usporiadanie navrhovaného verejného vodovodu a verejnej kanalizácie treba deklarovať a zmluvne upraviť do vyjadrenia vodoprávneho rozhodnutia v súlade so Zákonom č. 442/2002 Z.z. o verejných vodovodoch a verejných kanalizáciách, v zmysle ktorého je ich vlastník povinný zabezpečiť odborný výkon prevádzky odborne spôsobilou osobou so živnostenským oprávnením.
- V prípade záujmu vlastníka navrhovaného verejného vodovodu a verejnej kanalizácie o odborný výkon prevádzky našou spoločnosťou bude potrebné pred vydaním vodoprávneho rozhodnutia uzatvoriť na Oddelení koordinácie vodohospodárskych stavieb BVS budúcu zmluvu o odbornom výkone prevádzky. Nevyhnutnou podmienkou prevzatia verejnej kanalizácie a verejného vodovodu do zmluvnej prevádzky je splnenie nasledovných technických podmienok:

#### Verejný vodovod

- Materiál potrubia bude TVLT, požiarne hydranty v podzemnom vyhotovení.
- Verejný vodovod navrhovať v súlade s STN 755401, STN 736005 a vzť. STN.
- Pri križovaní diaľnice D2 a D4 žiadame na vodovode osadiť na oboch stranách chráničiek uzávery DN 150.
- Verejný vodovod vrátane pásma ochrany situovať v komunikáciách, resp. do verejne prístupného koridoru so šírkou a nosnosťou povrchu pre vjazd servisných vozidiel zabezpečujúcich výkon prevádzky.
- V rámci spracovania ďalšieho stupňa projektovej dokumentácie žiadame detaily technického riešenia (najmä kladačský plán) prerokovať s divíziou distribúcie vody BVS.

#### Verejná kanalizácia

- Verejnú kanalizáciu žiadame navrhovať v súlade s STN 756101, STN 736005, STN 756125 a vzť. STN
- Verejnú kanalizáciu vrátane pásma ochrany situovať v komunikáciách, resp. do verejne prístupného koridoru so šírkou a nosnosťou povrchu pre vjazd servisných vozidiel zabezpečujúcich výkon prevádzky.



- Materiál navrhovaného výtlačného kanalizačného potrubia žiadame kvality zodpovedajúcej minimálne kvalite PE-HD (na výtlačnú kanalizáciu v zmysle STN EN 12201-5:2012-04).
- Križovanie diaľnic D2 a D4 riešiť zdvojením výtlačného potrubia DN 125 v oceleovej chráničke s armatúrnou šachtou na oboch koncoch pretlaku s vybavením na presmerovanie prietoku a revíziu potrubia.
- Doplniť vyhl'adávací kábel na výtlačné potrubie.
- V rámci spracovania ďalšieho stupňa požadujeme detaily technického riešenia verejnej kanalizácie prekonzultovať na Divízii odvádzania odpadových vôd BVS, a.s.
- Čerpaciu stanicu je nutné umiestniť v oplotenom areáli s rozmermi 8m x 6m, so spevnenou plochou o rozmeroch 6m x 3m, s bránou so šírkou 3m pre vjazd čistiaceho vozidla z verejnej komunikácie. Druhý variant je areál s rozmermi 5m x 6m bez odstavnej plochy, ale pred ČS musí byť umožnené bezproblémové státie čistiaceho vozidla. Do areálu je nutné riešiť prípojku vody s meraním vo vodomernej šachte. Detaily stavebnotechnického návrhu ČS je nutné odsúhlasiť so zástupcom prevádzky ČS DOOV.
- Kanalizačnú čerpaciu stanicu žiadame vybaviť diaľkovým ovládaním a prenosmi prevádzkových údajov (všetky stavy technologických zariadení, hodnoty z meracích prístrojov, narušenia objektu a pod.) v systéme kompatibilnom so systémom BVS.

Ministerstvo vnútra SR, Krajské riaditeľstvo PZ v Bratislave, Krajský dopravný inšpektorát č. KRPZ-BA-KDI3-60-146/2016 zo dňa 6.12.2016:

- Výpočet statickej dopravy požadujeme riešiť v zmysle príslušných ustanovení STN EN
- Navrhované priechody požadujeme aktívnou formou osvetliť pomocou špeciálneho osvetlenia
- Preložku diaľničného privádzača požadujeme riešiť ako trvalú s príslušným dopravným značením a riadnymi stavebnými úpravami
- Úpravu cesty III. triedy požadujeme riešiť v prvej etape stavby, spolu s novým návrhom dopravného značenia
- Ostrovčeky na ceste III. triedy, úpravu stykovej križovatky požadujeme označiť formou dopravných gombíkov
- Okružnú križovatku požadujeme navrhnuť v zmysle TP04/2004 resp.14/2015. KDI nebude súhlasiť s napojením výhľadových vetiev do okružnej križovatky bez jej riadneho zdôvodnenia v danom území. KDI požaduje vydokladovať severné a severovýchodné výhľadové napojenia podľa územného plánu. Upozorňujeme, že požadujeme riešiť v danom uzle cyklistickú a pešiu dopravu. Napojenie obrátiska pre autobusovú dopravu požadujeme prepracovať, nesúhlasíme s napojením samostatnej vetvy do okružnej križovatky.
- Dopravné značenie požadujeme zrealizovať v zmysle vyhl. MV SR č.9/2009 Z.z.
- Všetky parkovacie miesta požadujeme navrhnuť pre vozidlá skupiny 1, podskupina O 2
- KDI požaduje v ďalšom stupni predložiť podrobný projekt organizácie dopravy so zapracovanými pripomienkami spolu s kópiou nášho stanoviska
- K ostatným podrobnostiam dopravných riešení sa KDI vyjadrí v ďalšom stupni projektovej dokumentácie.

Krajský pamiatkový úrad Bratislava č.KPUBA-2016/23660-2/8993/ŠUS zo dňa 22.11.2016:

- Stavebník oznámi písomne 10 kalendárnych dní vopred KPÚ BA začiatok zemných prác na stavbe a informáciu o zabezpečení právnickej osoby oprávnenej vykonávať archeologický výskum KPÚ BA.
- Stavebník/investor zabezpečí archeologický výskum podľa rozhodnutia č. KPUBA-2015/6264-3/15265/ŠUS zo dňa 9.3.2015.
- Podmienky vykonania výskumu môžu byť počas jeho realizácie doplnené, prípadne upravené podľa aktuálnej nálezovej situácie/stavebného harmonogramu po konzultácií so zástupcom KPÚ BA
- Pre II. a III. Stavebnú etapu určí KPÚ BA konkrétny spôsob ochrany známych, prípadne potenciálnych archeologických nálezov na riešených pozemkoch na základe posúdenia výsledkov z pamiatkového (archeologického) výskumu I.stavebnej etapy.
- Každú zmenu oproti schválenému zámeru a zmenu oproti alebo nad rámec tohto záväzného stanoviska je nutné prerokovať a schváliť správnym orgánom.

Vodohospodárska výstavba č. 23/2400/2016 zo dňa 22.11.2016:

- Súhlas s navrhovaným rozšírením splaškovej kanalizácie v mestskej časti Jarovce podmienkujeme splnením podmienok BVS a.s., ktoré stanovili vo svojom vyjadrení č. 37202/4020/2016/Ri zo dňa 19.10.2016.

Slovenský vodohospodársky podnik, š.p. č. CS SVP OZ BA 628/2017/476 zo dňa 9.1.2017:

- V následnom stupni požadujeme predložiť hydrogeologický posudok navrhnutého retenčno – vsakovacieho systému (koeficienty filtrácie, maximálna hladina podzemnej vody).
- Na čerpanie podzemných vôd a vypúšťanie vôd z povrchového odtoku, je podľa ust. § 21 ods.1 zákona č. 364/2004 Z.z. v znení neskorších predpisov potrebné povolenie na osobitné užívanie vôd, ktoré vydáva príslušný orgán štátnej vodnej správy.
- O odbere podzemnej vody je potrebné viesť osobitnú evidenciu so sledovaním odberu podzemných vôd ku koncu mesiaca. Odberateľ podzemných vôd je povinný údaje o odberoch oznamovať dvakrát ročne poverenej osobe a SVP, š.p., OZ Bratislava
- Podľa § 79 ods. 2 zákona č. 364/2004 Z.z. v znení neskorších predpisov sa za odber podzemných vôd nad 15000 m<sup>3</sup> za kalendárny rok, alebo 1250 m<sup>3</sup> za mesiac platia poplatky stanovené v NV SR č. 755/2004 Z.z.
- Vlastník (správca, užívateľ) studne úžitkového vodovodu musí umožniť pracovníkom SVP, š.p., OZ Bratislava prístup na pozemok k vodomerným zariadeniam z dôvodu kontroly odobratého množstva podzemných vôd.

Národná diaľničná spoločnosť č. 10271/133216/40201/2016 zo dňa 8.12.2016:

- V prípade zmeny projektovej dokumentácie ako aj ďalšie stupne PD požadujeme predložiť na vyjadrenie.
- V zmysle zákona č. 135/1961 Zb. o pozemných komunikáciách (cestný zákon) v znení neskorších predpisov je potrebné požiadať cestný správny orgán, ktorým pre diaľnice a rýchlostné cesty je Ministerstvo dopravy, výstavby a regionálneho rozvoja Slovenskej republiky, o udelenie výnimky zo zákazu činnosti v ochrannom pásme diaľnice D2 a D4 a o povolenie zvláštneho užívania D2 a D4. O povolenia je potrebné požiadať ešte pred vydaním rozhodnutia o umiestnení stavby.
- K objektu SO-D-08 – vzhľadom na pripravovanú stavbu „D4 Bratislava, Jarovce – Ivanka Sever“ je potrebné požiadať MDVRR SR a Obec Jarovce o vyjadrenie, či privádzač k D4 bude po ukončení tejto stavby zachovaný.

- Križovanie s diaľnicou D2 a D4 požadujeme riešiť pretlakmi v hĺbke min. 0,5 m pod najnižšie umiestneným podzemným vedením diaľnice a štartovacie jamy a cieľové jamy budú umiestnené mimo pozemkov a majetku NDS.
- V ďalšom stupni PD požadujeme zakreslenie inžinierskych sietí NDS (dažďová kanalizácia, informačný systém diaľnice, elektrické vedenie), vrátane zakreslenia do vzorových priečných rezov.
- NDS bude požadovať od investora stavby uzavretie zmluvy o odplatnom vecnom bremene na trvalo vybudované objekty (umiestnené na, resp. v našom majetku) najneskôr do zahájenia kolaudačného konania.
- Osvetlenie stavby požadujeme navrhnúť tak, aby nespôsobovalo oslnenie vodičov na diaľnici D2 a D4.
- Na stavebných objektoch, oplotení a ani areálu nebudú umiestnené žiadne reklamné, informačné a propagačné zariadenia viditeľné z diaľnice D2 a D4, okrem názvu a loga firmy.

Ministerstvo obrany SR č. ÚCLaSMŠ-511-2070/2016 zo dňa 9.12.2016:

- V prípade dopravných obmedzení na pozemných komunikáciách zasiahnutých záberom urbanistickej štúdie postupovať v zmysle § 7 a §24 ods.e) zákona č. 135/1961 Zb. a vyhl. FMD č. 35/1984, §10, ods.6 písm.b.
- Spracovať plán organizácie dopravy počas pripravovanej realizácie s obmedzeniami v úsekoch záberu stavby
- Začiatok a koniec stavebných prác a dopravných obmedzení pri realizácii danej stavby oznámiť na Národné centrum vojenskej dopravy OS SR, Kutuzovova 8, 832 47 Bratislava
- Zaslať každú zmenu projektovej dokumentácie na posúdenie.

K umiestneniu stavby sa vyjadrili tieto dotknuté orgány, správcovia a vlastníci vedení technického vybavenia územia bez pripomienok:

- Hasičský a záchranný útvar hl.m. SR Bratislavy ( dňa 7.11.2016)
- Únia nevidiacich a slabozrakých Slovenska (2.11.2016)
- Slovenský zväz telesne postihnutých ( 8.11.2016)
- Bratislavská teplárenská, a.s. (dňa 2.3.2015)
- Bratislavský samosprávny kraj – Odbor dopravy (dňa 3.11.2016)
- OCAM s.r.o. (dňa 6.12.2016)
- VNET a.s. (dňa 6.12.2016)
- Allianz – Slovenská poisťovňa, a.s. (dňa 5.12.2016)
- O2 Slovakia, s.r.o. (dňa 4.1.2017)
- MICHALOVSKÝ, spol. s r.o. (dňa 2.12.2016)
- Siemens s.r.o. (dňa 29.11.2016)
- TRANSPETROL a.s. (dňa 23.12.2016)
- Ministerstvo vnútra SR– odbor telekomunikácií (dňa 29.11.2016)
- Finančné riaditeľstvo SR – sekcia ekonomiky (dňa 24.5.2017)
- Dopravný úrad (dňa 21.11.2016)

#### **D. Podmienky pre projektovú prípravu stavby**

1. Pre uskutočnenie umiestňovanej stavby sa ako pozemok pre zariadenie staveniska vymedzuje pozemok stavebníka.

2. Ďalší stupeň projektovej dokumentácie navrhovanej stavby bude vypracovaný oprávnenými odborne spôsobilými osobami v zmysle tohto územného rozhodnutia a v súlade s platnými predpismi a normami.
3. Projektovú dokumentáciu stavby je potrebné spracovať v súlade s §§ 43d, 43e a 47 stavebného zákona, podľa § 9 vyhlášky MŽP SR č. 453/2000 Z. z., ktorou sa vykonávajú niektoré ustanovenia stavebného zákona a podľa vyhlášky MŽP SR č. 532/2002 Z. z. ktorou sa ustanovujú podrobnosti o všeobecných technických požiadavkách na výstavbu a o všeobecných technických požiadavkách na stavby užívané osobami s obmedzenou schopnosťou pohybu a orientácie, pričom jej neopomenuteľnou súčasťou musí byť aj statika navrhovanej stavby, statické posúdenie rozhodujúcich konštrukcií a projekt organizácie výstavby (POV). Projektová dokumentácia pre stavebné povolenie bude okrem architektonickej časti obsahovať aj výkresy všetkých druhov technickej vybavenosti predmetnej stavby (elektroinštalácia, vodoinštalácia, kanalizácia splašková, kanalizácia dažďová, vykurovanie a príprava TÚV, chladenie, bleskozvod, technická a prevádzková vybavenosť) a taktiež projekt požiarnej ochrany a energetické posúdenie návrhu odborne spôsobilou osobou v súlade s § 4 ods. 3 zákona č. 555/2005 Z. z. o energetickej certifikácii.
4. V sprievodnej správe projektovej dokumentácie stavby je potrebné o. i. uviesť aj informácie o splnení podmienok určených v tomto rozhodnutí.
5. Pri vypracovaní ďalšieho stupňa projektovej dokumentácie pre stavebné povolenie je nutné dodržať všetky STN vzťahujúce sa na navrhované stavebné konštrukcie, časti a technické zariadenia a potrebné rešpektovať ustanovenia zákona č. 543/2002 Z. z. o ochrane prírody a krajiny v platnom znení a VZN Hlavného mesta SR Bratislavy č. 8/1993 o starostlivosti o verejnú zeleň na území hlavného mesta SR Bratislavy, ako aj ustanovenia zákona č. 79/2015 Z. z. o odpadoch v platnom znení a VZN Hlavného mesta SR Bratislavy č. 12/2001 o nakladaní s komunálnym odpadom a drobnými stavebnými odpadmi na území hlavného mesta SR v platnom znení.
6. V POV musia byť o.i. jasne popísané opatrenia na zamedzovanie prašnosti a hluku pri výstavbe, určené plochy na čistenie stavebných mechanizmov a nákladných vozidiel priamo na stavenisku pred výjazdom na verejné komunikácie.
7. O vydanie stavebného povolenia na stavby pozemných komunikácií a vodných stavieb je potrebné požiadať príslušný špeciálny stavebný úrad.
8. V zmysle ustanovenia § 120 stavebného zákona v spojitosti s ustanovením § 140b stavebného zákona, je potrebné požiadať všeobecný stavebný úrad o súhlas (záväzné stanovisko) pre špeciálne stavebné úrady k overeniu dodržania podmienok územného rozhodnutia.
9. Projektovú dokumentáciu stavby je potrebné predložiť na vyjadrenie týmto dotknutým orgánom a organizáciám:  
Okresný úrad Bratislava (štátna vodná správa), Okresný úrad Bratislava (odbor krízového riadenia), Okresný úrad Bratislava (pozemkový a lesný odbor), Ministerstvo vnútra SR Krajské riaditeľstvo PZ v Bratislave, Krajský dopravný inšpektorát, Odborné stanovisko oprávnenej právnickej osoby z hľadiska posúdenia projektovej dokumentácie stavby k technickým zariadeniam, Regionálny úrad verejného zdravotníctva Bratislava, hl.m. SR, Národná diaľničná spoločnosť, Hasičský a záchranný útvar hl.m. SR Bratislavy, Dopravný podnik Bratislava, a.s., Únia nevidiacich a slabozrakých Slovenska, SPP - distribúcia, a.s., Západoslovenská distribučná, a.s., Slovak Telekom, a.s., Bratislavská vodárenská spoločnosť, a.s., Vodohospodárska výstavba, Slovenský vodohospodársky podnik, š.p.

### III.

Platnosť územného rozhodnutia:

1. Toto rozhodnutie podľa § 40 ods.1) stavebného zákona platí tri roky odo dňa, kedy nadobudlo právoplatnosť, nestráca však platnosť, pokiaľ bola v tejto lehote podaná žiadosť o povolenie stavby.
2. Predĺženie platnosti územného rozhodnutia je možné v súlade s § 40 ods.3 stavebného zákona na základe dostatočne odôvodnenej žiadosti podanej pred uplynutím uvedenej lehoty správny orgán, ktorý územné rozhodnutie vydal. Žiadosť musí byť podaná v dostatočnom časovom predstihu tak, aby správny orgán o žiadosti mohol právoplatne rozhodnúť pred uplynutím doby platnosti rozhodnutia.
3. Toto územné rozhodnutie je záväzná aj pre právnych nástupcov navrhovateľa, stavebníka a ostatných účastníkov územného konania.

### IV.

V konaní boli uplatnené námietky účastníkmi konania:

Ing. Ľubica Kubinová, Haanova 15, 851 04 Bratislava a Jozef Wolf, Ivana Bukovčana 18, 841 08 Bratislava, ktoré sa týkali zásahu do vlastníckeho práva k pozemku parc. č. 911/425 v katastrálnom území Jarovce

Podielnicke družstvo Dunaj Bratislava Rusovce, so sídlom Vývojová 852, 851 10 Bratislava, ktoré sa týkali zásahu do užívateľských práv k pozemkom, zásahu do životného prostredia a formálnych nedostatkov v oznámení o začatí konania.

Združenie domových samospráv v zastúpení predsedom Marcelom Slávikom, ktoré týkajú posudzovania vplyvov na životné prostredie, dostatočnej dopravnej kapacity, predloženia stanoviska Slovenskej správy ciest, okolia stavby a jeho úpravy na park, realizácie dažďových záhrad, ochrany vôd, riešenia triedenia komunálneho odpadu.

Stavebný úrad uplatnené námietky zamieta.

## Odôvodnenie

Dňa 7.7.2017 navrhovateľ Bratislava hlavné mesto SR, so sídlom Primaciálne nám. 1, 814 99 Bratislava v zastúpení spoločnosťou SOLID ENTERPRISE GROUP, s. r. o., so sídlom Dunajská 58, 811 08 Bratislava, požiadal o vydanie územného rozhodnutia na umiestnenie líniovej stavby: " FILM PARK Jarovce, Bratislava - vyvolané investície," ktorá pozostáva z týchto základných častí:

1. dopravné napojenie Film parku Jarovce
2. napojenie na verejný vodovod
3. napojenie na verejnú splaškovú kanalizáciu
4. napojenie na verejnú distribučnú sieť elektro.

**Základné časti sa členia na jednotlivé stavebné objekty.**

#### 1. Dopravné napojenie Film parku Jarovce:

SO - D - 01 Dopravné napojenie na cestu III.tr.

SO - D - 02 Okružná križovatka na ceste III. tr.  
SO - D - 03 Rekonštrukcia III. tr.  
SO - D - 04 Prístupová komunikácia k tech. infraštruktúre  
SO - D - 07 Rekultivácia dočasne zabratých plôch  
SO - D - 09 Križovatka na ceste III/00246 Palmová ulica  
SO - D - 10 Pripojenie privádzača na cestu III. tr.

Výhľadové objekty po dokončení diaľnice D4:

SO - D- 11 Výhľadový obchvat Jaroviec  
SO - D- 12 Výhľadové dopravné napojenie na Jantárovú ulicu

Stavebné objekty súvisiace s dopravným obchvatom Jaroviec:

SO - E- 08 Úprava VN 22kV vzdušného vedenia L.č.161 v km 0,961  
SO - E- 09 Úprava VN 22kV odbočky vzduš. vedenia L.č.161 v km 0,284  
SO - E- 10 Úprava VN 22kV odbočky vzduš. vedenia L.č.161 v km 0,225  
Palmovej ulice  
SO - E- 13 Verejné osvetlenie na Palmovej ulici

## **2. Napojenie na verejný vodovod:**

SO -V- 01 Rozšírenie verejného vodovodu MČ Jarovce  
SO -V- 02 Rekonštrukcia časti vodovodnej siete MČ Jarovce  
SO -V-02.1 Rekonštrukcia vodovodného potrubia  
SO-V- 02.2 Prepojenie existujúcich vodovodných prípojok na nové potrubie

## **3. Napojenie na verejnú splaškovú kanalizáciu:**

SO-K- 01 Čerpacie stanice splaškových odpad. vôd  
SO-K- 01.1 Čerpacia stanica pre areál Filmpark Jarovce  
SO-K- 01.1.1. Stavebná časť  
SO-K- 01.1.2. Elektrická NN prípojka  
SO-K- 01.2. Rekonštrukcia existujúcej čerpaciej stanice BAJA-KČS.07  
SO-K- 01.2.1. Stavebné úprava  
SO-K- 01.2.2. Rekonštrukcia elektr. NN prípojky  
SO-K- 01.3 Rekonštrukcia existujúcej čerpaciej stanice BAJA\_KČS.04  
SO-K- 01.3.1 Stavebné úpravy  
SO-K- 01.3.2 Rekonštrukcia elektrickej NN prípojky  
SO-K- 02 Výtlačné potrubie z čerpaciej stanice pre areál Film park Jarovce

Prevádzkové súbory:

PS-K- 01 Čerpacie stanice splaškových odpad. vôd  
PS-K- 01.1. Čerpacia stanica pre areál Filmpark Jarovce  
PS-K- 01.1.1. Strojnotechnologická časť  
PS-K- 01.1.2. Elektrotechnologická časť  
PS-K- 01.1.3. MaR a systém prenosov na dispečing BVS, a.s.  
PS-K- 01.2.1. Rekonštrukcia existujúcej čerpaciej stanice BAJA-KČS.07  
PS-K- 01.2.1. Rekonštrukcia strojnotechnologická časť  
PS-K- 01.2.2. Rekonštrukcia elektrotechnologická časť  
PS-K- 01.2.3. Rekonštrukcia MaR a systému prenosov na dispečing BVS, a.s.  
PS-K-01.3 Rekonštrukcia existujúcej čerpaciej stanice BAJA-KČS.04  
PS-K-01.3.1 Rekonštrukcia strojnotechnologickej časti  
PS-K-01.3.2 Rekonštrukcia elektrotechnologickej časti

#### 4. Napojenie na verejnú distribučnú sieť elektro

SO-E- 01 Navrhovaný verejný rozvod VN trasa A

SO-E- 02 Navrhovaný verejný rozvod VN trasa B

Stavebný úrad v súlade s ustanovením §36 stavebného zákona oznámil listom č. UKSP-1306-TX1/2017/J-Vi zo dňa 5.3.2019 začatie územného konania o umiestnení líniovej stavby dotknutým orgánom a známym účastníkom konania a podľa § 36 ods. 2) stavebného zákona, upustil od ústneho pojednávania a miestneho zisťovania, nakoľko pre predmetné územie platí Územný plán hlavného mesta SR Bratislavy, r. 2007, v znení neskorších zmien a doplnení. Uvedené oznámenie stavebný úrad doručoval v súlade s § 26 zákona č. 71/1967 Zb. o správnom konaní v znení neskorších predpisov v súčinnosti s § 36 ods. 4 stavebného zákona verejnou vyhláškou z dôvodu zvlášť rozsiahlej stavby a veľkého počtu účastníkov konania. Účastníci konania a dotknuté orgány mohli uplatniť svoje pripomienky a námietky do 5.4.2019. Stavebný úrad upozornil účastníkov konania, že podľa § 42 ods. 4) stavebného zákona v odvolacom konaní sa neprihliada na námietky, ktoré neboli uplatnené v prvostupňovom konaní.

V konaní uplatnili identické námietky Ing. Ľubica Kubinová, Haanova 15, 851 04 Bratislava a Jozef Wolf, Ivana Bukovčana 18, 841 08 Bratislava:

*Z koordinačnej situácie - širšie vzťahy z 12/2015 pre projekt FILM PARK JAROVCE, investora SEG, ako aj z Oznámenia je zrejmé, že Stavba minimálne v rozsahu stavebného objektu S0-D-10 Pripojenie privádzača na cestu III. tr. zasahuje a má byť umiestnená na pozemku parc. reg. "C" č. 911/425, k. Ú. Jarovce (ďalej len "Pozemok"), ktorého som podielovým spoluvlastníkom o veľkosti spoluvlastníckeho podielu 1/2 a týmto titulom som účastníkom konania v zmysle § 34 ods. 2 zákona č. 50/1976 Zb. o územnom plánovaní a stavebnom poriadku v znení neskorších predpisov (Stavebný zákon), keďže moje vlastnícke právo k Pozemku je Stavbou priamo dotknuté.*

*Nakoľko som podielovým spoluvlastníkom aj pozemku parc. reg. "C" č. 911/473, k. ú. Jarovce, ktorý bezprostredne susedí s Pozemkom, sú Stavbou priamo dotknuté aj moje vlastnícke a iné práva k pozemkom.*

*V rozsahu a na základe vyššie uvedeného som účastníkom konania o umiestnení Stavby a aj na tomto základe žiadam, aby mi boli všetky dokumenty v rámci predmetného správneho konania osobne doručované osobne do vlastných rúk (t. j. nie len formou verejnej vyhlášky), aby som na tomto základe mohol riadne a včas uplatňovať svoje zákonné práva a týmto spôsobom chrániť svoje práva a právom chránené záujmy.*

*Z uvedeného vyplýva, že navrhovateľ (či už HM BA, resp. SEG, keďže je tu daná jednoznačná disproporcia ohľadom toho, kto je skutočným navrhovateľom, nakoľko investorom Stavby v zmysle projektovej dokumentácie je SEG, a tento ako taký by mal byť zároveň aj stavebníkom, nakoľko táto sa má realizovať výlučne z dôvodu realizácie jeho stavebného zámeru FILM PARK JAROVCE - čo je zrejmé aj z označenia Stavby - vyvolané investície).*

*Pojem vyvolané investície nie je priamo upravený vo všeobecne záväzných právnych predpisoch, aplikovať preň je možné len všeobecný výklad, v zmysle ktorého za vyvolanú investíciu je možné považovať investíciu, ktorá vznikne investorovi, ak realizovanie hlavnej investície (v tomto prípade FILM PARK JAROVCE navrhovateľa SEG) zasahuje do práv tretích osôb najmä pri styku s inými komunikáciami, vedeniami každého druhu a vodohospodárskymi a inými dielami. Vyvolanou investíciou môže byť aj akákoľvek inžinierska stavba podľa § 43a ods. 3 Stavebného zákona, pričom takáto je náhradou za jestvujúci stav a*

je nevyhnutná pre splnenie hlavnej investície, pričom netvorí súčasť hlavnej investície. Vyvolanú investíciu je investor povinný zrealizovať na vlastné náklady a odovzdať ju bezodplatne do vlastníctva alebo správy dotknutej tretej osoby do práv ktorej sa vyvolanou investíciou zasahuje. Z uvedeného vyplýva, že ak investorom hlavnej stavby je SEG, mal by tento byť aj stavebníkom Stavby (a nie HM BA, ako sa uvádza v Oznámení), pričom zvolený neštandardný postup má pravdepodobne za cieľ uviesť účastníkov konania do omylu a vyvolať zdanie, že sa jedná o investíciu v rámci verejného záujmu, čomu však tak v žiadnom prípade nie je a aj vzhľadom na ďalej uvedené nemôže byť.

Bez ohľadu na vyššie uvedené, navrhovateľ nepreukázal, a ani nemôže preukázať v predmetnom územnom konaní o povolenie umiestnenia Stavby súhlas vlastníka Pozemku, resp. vlastníkov Pozemku s umiestnením Stavby na Pozemku, keďže pre nakladanie so spoločnou vecou sa vyžaduje súhlas väčšiny spoluvlastníkov počítanou podľa veľkosti podielov (§ 139 ods. 2 zákona č. 40/1964 Zb. Občiansky zákonník v znení neskorších predpisov) a ani spoluvlastník Pozemku súhlas k umiestneniu Stavby na Pozemku neudelil. Vychádzajúc z dikcie ustanovenia § 38 Stavebného zákona, nie je teda možné vydať územné rozhodnutie o umiestnení Stavby z dôvodu absencie zákonného predpokladu, ktorým je súhlas vlastníka Pozemku. Navrhovateľ totiž sám nie je vlastníkom Pozemku a ani nedisponuje ani iným právom k Pozemku v zmysle § 139 ods. 1 Stavebného zákona.

Ako spoluvlastník Pozemku, so spoluvlastníckym podielom, bez ktorého nie je možné prijať kvalifikované rozhodnutie o hospodárení s Pozemkom v súlade s § 139 ods. 2 Občianskeho zákonníka), som žiadny súhlas s umiestnením Stavby ani jej akejkoľvek časti na Pozemku neudelil a s umiestnením Stavby ani jej akejkoľvek časti na Pozemku nesúhlasím a aj z tohto dôvodu žiadam, aby stavebný úrad konanie o umiestnení Stavby zastavil, nakoľko navrhovateľ nepreukázal v konaní splnenie zákonného predpokladu v tomto zmysle.

Naviac je zrejme, že pre vydanie územného rozhodnutia o umiestnení Stavby na Pozemku nemôže byť splnený ani zákonný predpoklad spočívajúci v možnosti vydania územného rozhodnutia v prípade, ak je možné Pozemok na navrhovaný účel vyvlastniť. Vyvlastnenie je totiž možné len vo verejnom záujme, len na základe zákona, len na špecifikovaný účel (ak tento účel nemožno dosiahnuť inak) a za náhradu. Ako je vyššie uvedené, nemožno v tomto prípade uvažovať o existencii verejného záujmu, nakoľko je jednoznačne a bez akejkoľvek pochybnosti zrejme, že Stavba je realizovaná ako vyvolaná investícia výlučne z dôvodu podnikateľského zámeru spočívajúceho v realizácii stavby FILM PARK JAROVCE, ktorá je súkromnou investíciou (t. j. nie je žiadnou významnou investíciou a pod.).

Z hľadiska navrhovaného umiestnenia Stavby je nutné z mojej strany taktiež predložiť nasledovné námietky:

Umiestnením Stavby na Pozemku by došlo k rozdeleniu Pozemku, jeho znehodnoteniu a znemožneniu prístupu k časti Pozemku situovanej v susedstve existujúceho diaľničného privádzača, pričom mám záujem (spolu so spoluvlastníkom Pozemku) využiť Pozemok v súlade s platným územným plánom. Aj z uvedeného vyplýva, že minimálne v časti SO- D-10 nie je Stavba v súlade s platným územným plánom a teda stavebný úrad nemôže vydať územné rozhodnutie pre rozpor navrhovanej Stavby s územným plánom obce ako podkladu pre vydanie územného rozhodnutia (§ 37 ods. 1 Stavebného zákona).

Navrhovateľ v rámci podkladov predložených k žiadosti o vydanie územného rozhodnutia na umiestnenie Stavby nevychádza z aktuálneho stavu, nakoľko ním predložené dokumenty reflektujú v niektorých prípadoch na právny a katastrálny stav z roku 2013, 2016 a pod. napriek tomu, že sú niektoré označené ako stav 12/2018. Mám za to, že stavebný úrad nemôže pri rozhodovaní vychádzať z neaktuálneho stavu podkladov, keďže rozhodnutie musí v zmysle § 46 Správneho poriadku vychádzať zo spoľahlivo zisteného stavu veci (v tejto súvislosti je nutné namietnuť nezákonnosť



*postupu stavebného úradu, ktorý upustil od ústneho pojednávania a miestneho zisťovania, pričom už v čase zverejnenia Oznámenia muselo byť stavebnému úradu zrejmé, že bez zabezpečenia a predloženia ďalších podkladov, najmä aktuálnych, nie je možné zodpovedne pristúpiť k prijatiu rozhodnutia vo veci žiadosti o vydanie územného rozhodnutia na umiestnenie Stavby a vychádzať tak zo spoľahlivo zisteného stavu veci). V rámci rozhodovania o vydaní územného rozhodnutia pre umiestnenie Stavby je potrebné zohľadniť vplyv Stavby na už realizovanú zástavbu rodinných domov na pozemkoch*

- *parc. reg. C č. 911/426, ktoré je realizované na základe právoplatného stavebného povolenia Č. UKSP 1995-TX1/2015-Kb-20 zo dňa 11.08.2015, Rozhodnutie č. UKSP 2370-TX1/2015-Kb, Kch- 15 zo dňa 23.11.2015,*
- *parc. reg. C č. 911/441, ktoré je realizované na základe právoplatného stavebného povolenia Č. UKSP-170-TX1/2018-Tn-II zo dňa 20.03.2018*
- *parc. reg. C č. 911/453, ktoré sú realizované na základe právoplatných stavebných povolení Č. UKSP-956-TX1/2017, 2018-Tn-1, zo dňa 12.1.2018,*
- *parc. reg. C č. 911/469, ktoré je realizované na základe právoplatného stavebného povolenia Č. UKSP-392-TX1/2018-Tn-30 zo dňa 19.07.2018, kde je zrejmé, že Stavba bude mať negatívny vplyv (hlukové emisie, prachové emisie a pod.) na kvalitu bývania v zóne pripravovanej bez predpokladu budúceho umiestnenia líniovej stavby cestnej komunikácie, nakoľko takáto stavba cestnej komunikácie nie je predpokladaná platným územným plánom, z ktorého stavebníci vyššie uvedených stavieb vychádzali pri prijatí rozhodnutia realizovať stavby rodinných domov v danej lokalite.*

*Pokiaľ Stavba nebola posúdená z hľadiska vplyvov na životné prostredie, namietam aj túto skutočnosť.*

*Všetko tu uvedené predkladám ako námietky do predmetného územného konania a tieto námietky je nutné považovať tak za námietky účastníka konania ako vlastníka Pozemku v zmysle Stavebného zákona ako aj za námietky účastníka konania v zmysle Správneho poriadku ako je bližšie uvedené vyššie v texte.*

*Na základe tu uvedených námietok žiadam stavebný úrad, aby umiestnenie Stavby v navrhovanom rozsahu nepovolil, nakoľko nie sú splnené zákonné podmienky a predpoklady pre jeho vydanie.*

K uplatneným námietkam stavebný úrad uvádza, že dňa 26.10.2018 zmluvou o spolupráci medzi spoločnosťou SOLID ENTERPRISE GROUP, s.r.o., so sídlom Dunajská 58, Bratislava a Hlavným mestom SR Bratislavou sa upravili práva a povinnosti pri príprave, povolení, realizácii a kolaudácii verejnoprospešných stavieb technickej infraštruktúry a dopravných stavieb, pričom Hlavné mesto SR Bratislava sa stalo právnym nástupcom spoločnosti SOLID ENTERPRISE GROUP s.r.o.

Podľa § 38 stavebného zákona, ak nemá navrhovateľ k pozemku vlastnícke alebo iné právo, možno bez súhlasu vlastníka územné rozhodnutie o umiestnení stavby alebo rozhodnutie o využití územia vydať len vtedy, ak možno na navrhovaný účel pozemok vyvlastniť.

Podľa § 108 ods. 1 pozemky, stavby a práva k nim, potrebné na uskutočnenie stavieb alebo opatrení vo verejnom záujme, uvedených v odseku 2, možno vyvlastniť alebo vlastnícke práva k pozemkom a stavbám možno obmedziť rozhodnutím stavebného úradu (ďalej len "vyvlastniť").

Podľa § 108 ods. 2 vyvlastniť možno len vo verejnom záujme pre:

- a) verejnoprospešné stavby podľa schválenej územnoplánovacej dokumentácie
- b) vytvorenie hygienických, bezpečnostných a iných ochranných pásem a chránených území a pre zabezpečenie podmienok ich ochrany,

- c) vykonanie asanácie sídelného útvaru alebo jeho asanačných úprav podľa schválenej územnoplánovacej dokumentácie,
- d) vytvorenie podmienok pre nevyhnutný prístup k pozemku a stavbe,
- e) vytvorenie podmienok pre umiestnenie alebo riadnu prevádzku zariadenia štátnej pozorovacej siete, ktorou sa zisťuje stav životného prostredia,
- f) výstavbu a správu diaľnic, ciest a miestnych komunikácií vrátane zariadenia ich ochranných pásiem a pre vybudovanie súvisiacich vyvolaných úprav podľa osobitných predpisov,
- g) výstavbu energetického diela na výrobu alebo rozvod elektriny podľa osobitných predpisov,
- h) výstavbu plynárenských zariadení podľa osobitných predpisov,
- i) výstavbu vojenských objektov a vojenských priestorov osobitného určenia podľa osobitných predpisov,
- j) účely dobývania ložísk nerastov podľa osobitných predpisov,
- k) výstavbu alebo prevádzkovanie vodohospodárskych diel podľa osobitných predpisov,
- l) stavby dráhy a jej súčastí a stavby v ochrannom pásme dráhy, ktoré slúžia prevádzke dráhy alebo doprave na dráhe, na účely prístupu k dráhe alebo k jej súčasti alebo na účel zabezpečenia prevádzky dráhy alebo dopravy na dráhe,
- m) zachovanie a riadne užívanie kultúrnej pamiatky podľa osobitných predpisov
- n) výstavbu potrubí pre pohonné látky a ropu podľa osobitných predpisov,
- o) uskutočnenie stavieb, ktoré sú významnou investíciou podľa osobitných predpisov
- p) zriadenie alebo prevádzkovanie verejných letísk a leteckých pozemných zariadení vrátane ich ochranných pásiem podľa osobitných predpisov.

Podľa § 108 ods. 3 verejný záujem na vyvlastnení na účely uvedené v odseku 2 sa musí preukázať vo vyvlastňovacom konaní. Za stavby podľa odseku 2 písm. a) sa považujú stavby určené na verejnoprospešné služby a pre verejné technické vybavenie územia podporujúce jeho rozvoj a ochranu životného prostredia, ktoré vymedzí schvaľujúci orgán v záväznej časti územnoplánovacej dokumentácie. Umiestňovaná líniová stavba je v zmysle platného Územného plánu hlavného mesta SR Bratislavy, rok 2007 v znení zmien a doplnkov verejne prospešnou stavbou.

Procesné postupy stavebného úradu v územnom konaní definuje § 36 stavebného zákona. Podľa § 36 ods.1 stavebný úrad oznámi začatie územného konania dotknutým orgánom a všetkým známym účastníkom a nariadi ústne pojednávanie spojené spravidla s miestnym zisťovaním. Súčasne upozorní účastníkov, že svoje námietky a pripomienky môžu uplatniť najneskoršie pri ústnom pojednávaní, inak že sa na ne neprihliadne. Stavebný úrad oznámi začatie územného konania do 7 dní odo dňa, keď je žiadosť o územné rozhodnutie úplná.

Podľa § 36 ods.2 od ústneho pojednávania môže stavebný úrad upustiť v prípade, že je pre územie spracovaná územnoplánovacia dokumentácia, na základe ktorej možno posúdiť návrh na územné rozhodnutie. Ak stavebný úrad upustí od ústneho pojednávania, určí lehotu, do ktorej môžu účastníci uplatniť námietky, a upozorní ich, že sa na neskoršie podané námietky neprihliadne; táto lehota nesmie byť kratšia ako 7 pracovných dní.

Podľa § 36 ods.3 dotknuté orgány oznámia svoje stanoviská v rovnakej lehote, v ktorej môžu uplatniť svoje pripomienky a námietky účastníci územného konania. Ak niektorý z orgánov potrebuje na riadne posúdenie návrhu dlhší čas, stavebný úrad na jeho žiadosť určenú lehotu pred jej uplynutím, primerane predĺži. Ak dotknutý orgán, ktorý bol vyrozumený o začatí územného konania, neoznámia v určenej alebo predĺženej lehote svoje stanovisko k navrhovanej stavbe, má sa za to, že so stavbou z hľadiska ním sledovaných záujmov súhlasí.

Podľa § 36 ods.4 začatie územného konania o umiestnení líniovej stavby alebo v odôvodnených prípadoch aj zvlášť rozsiahlej stavby, stavby s veľkým počtom účastníkov konania, ako aj územného konania o využití územia, o stavebnej uzávere a o ochrannom pásme, ak sa týka rozsiahleho územia, oznámi stavebný úrad účastníkom územného konania verejnou vyhláškou. Stavebný úrad oznámi začatie územného konania verejnou vyhláškou aj v prípade, že mu účastníci konania alebo ich pobyt nie sú známi.

Podľa § 36 ods.5 s dotknutými orgánmi a účastníkmi konania, ktorých stanoviská a vyjadrenia k návrhu na vydanie územného rozhodnutia boli zabezpečené pred začatím územného konania, obmedzí stavebný úrad prerokovanie návrhu podľa miery, v akej boli ich požiadavky splnené.

Stavebný úrad pri oznámení o začatí konania o umiestnení tejto stavby v zmysle § 36 ods. 2 stavebného zákona, upustil od ústneho pojednávania a miestneho zisťovania, postupoval v súlade s platným stavebným zákonom, ktorý mu takýto postup umožňuje, nakoľko je pre územie spracovaná územnoplánovacia dokumentácia, na základe ktorej bolo možné posúdiť návrh na územné rozhodnutie.

Súlad umiestňovanej stavby potvrdil Okresný úrad Bratislava z hľadiska posudzovania vplyvov na životné prostredie rozhodnutím č. OU-BA-OSZP3-2016/003143/SIA/V-EIA zo dňa 18.4.2016 s právoplatnosťou 20.5.2016 a v konaní postupom podľa § 140 c stavebného zákona bol potvrdený súlad umiestňovanej stavby z hľadiska posudzovania vplyvov na životné prostredie listom č. OU-BA-OSZP3-2017-086098/RAB/V-EIA –zs.uk zo dňa 7.9.2017.

V konaní uplatnilo námietky Podielnicke družstvo Dunaj Bratislava Rusovce, so sídlom Vývojová 852, 851 10 Bratislava

*PD DUNAJ svoje námietky voči Oznámeniu o začatí územného konania s číslom konania: UKSP-1306-TX1-2017/J-Vi zo dňa 05.03.2019 PD DUNAJ odôvodňuje nasledovne.*

#### *1.*

##### *Zásah do práv účastníka konania*

*PD DUNAJ ako vlastník a/alebo oprávnený užívateľ na základe nájomných zmlúv uzatvorených v súlade so zákonom č. 504/2003 Z. z. o nájme poľnohospodárskych pozemkov, poľnohospodárskeho podniku a lesných pozemkov a o zmene niektorých zákonov parciel uvedených v oznámení o začatí územného konania nesúhlasí s vydaním územného rozhodnutia, ktoré má byť výsledkom tohto územného konania.*

*Je nutné poukázať na skutočnosť, že predmetné parcely sú v katastrálnom operáte vedené ako druh pozemku: orná pôda, pričom PD DUNAJ ako vlastník a/alebo oprávnený užívateľ na dotknutých parcelách vykonáva svoju agrotechnickú činnosť v súlade s predmetom svojej činnosti zapísanej v príslušnom obchodnom registri ako aj v súlade so zákonom č. 220/2004 Z. z. Zákon o ochrane a využívaní poľnohospodárskej pôdy a o zmene zákona č. 245/2003 Z. z. o integrovanej prevencii a kontrole znečisťovania životného prostredia a o zmene a doplnení niektorých zákonov, čo vyplýva aj z príslušných listov vlastníctva,*

*V zmysle § 40 ods. 1 stavebného zákona .Rozhodnutie o umiestnení stavby a rozhodnutie o využití územia platí dva roky odo dňa keď nadobudlo právoplatnosť a rozhodnutie o umiestnení líniovej stavby platí tri roky odo dňa, keď nadobudlo právoplatnosť, ak stavebný úrad neurčil v odôvodnených prípadoch dlhšiu lehotu; nestráca však platnosť, pokiaľ bola v týchto lehotách podaná žiadosť o stavebné povolenie alebo o povolenie na terénne úpravy, práce a zariadenia podľa tohto zákona (§ 71 ods. 1), alebo ak sa začalo s*

využitím územia na určený účel. V súlade s vyššie citovaným zákonným ustanovením poukazuje PD DUNAJ taktiež na skutočnosť, že má platne uzatvorené nájomné zmluvy na dotknuté parcely na viac ako 15 rokov s tým, že prípade vydané územného rozhodnutia má platnosť len 2 roky, čím by došlo k neoprávnenému zásahu do jednak vlastníckych práv vlastníckych práv prenajímateľov pozemkov ako aj k preukázateľnej škode na strane PD DUNAJ. Existencia nájomných práv v prospech PD DUNAJ vyplýva aj z príslušných listov vlastníctva, kde sú tieto nájomné práva evidované.

Vydaním územného rozhodnutia a následnou výstavbou by došlo v neposlednom rade k trvalému poškodeniu a znehodnoteniu predmetných pozemkov/parciel, ktoré toho času trvalo a nepretržite užíva PD DUNAJ. Prípadným vydaním územného rozhodnutiu by prišlo na strane PD DUNAJ aj k vzniku škody z dôvodu, že v súčasnosti je na dotknutých parcelách vykonávaná poľnohospodárska činnosť ako aj do pôdy boli a sú vynakladané zo strany PD DUNAJ rozsiahle finančné prostriedky na udržanie jej úrodnosti a pod. Vzhľadom na vyššie uvedené PD DUNAJ poukazuje na skutočnosť, že do dnešného dňa neprišlo k vysporiadaniu vyššie namietaného skutkového stavu zo strany navrhovateľa o vydanie územného rozhodnutia.

## II.

### Negatívny vplyv na životné prostredie

PD DUNAJ upozorňuje na skutočnosť, že územné rozhodnutie by malo negatívny vplyv na životné prostredie v danej lokalite, vzhľadom nato, že aj niekoľko zmien, čo i len nepatrných by malo vplyvom rozhodnutia správneho úradu spolu významný vplyv na životné prostredie (napr. hluk, prach, ktorý by vznikal častou premávkou nákladných motorových vozidiel). V predmetnej lokalite sa nachádzajú a trvalo žijú rôzne druhy najmä chránených živočíchov ako aj sa tam vyskytujú zákonom chránené rastliny. Taktiež PD DUNAJ upozorňuje, že daná lokalita/územie sa nachádza v blízkosti CHVÚ Sysľovské polia, kde sa nachádzajú chránené druhy živočíchov, pričom tieto migrujú aj cez danú lokalitu/územie. Prípadné vydanie územného rozhodnutia ako aj ďalšia výstavba v predmetnej lokalite by mala nespochybniteľne vplyv na zákonom chránené územie CHVÚ Sysľovské polia ako aj na chránené druhy živočíchov. V zmysle Smernice Európskeho parlamentu a Rady 2001/42/ES o posudzovaní vplyvov určitých plánov a programov na životné prostredie (ďalej len Smernica SEA) na základe, ktorej je správny orgán ako príslušný stavebný úrad povinný zabezpečiť vysokú úroveň ochrany životného prostredia a posúdiť či jeho rozhodnutie nebude mať negatívny (závažný) vplyv na životné prostredie.

## III.

### Formálne nedostatky oznámenia o začatí územného konania

PD DUNAJ touto cestou upozorňuje na skutočnosť, že oznámenie o začatí obsahuje formálne nedostatky, a to okrem iného aj vzhľadom na skutočnosť, že stav uvedený v predmetnom oznámení o začatí územného konania nie je v súlade so stavom zapísaným v územnoplánovacej dokumentácii. Pozemky/parcely označené v oznámení o začatí územného konania nereflektujú na aktuálny stav zapísaný v katastrálnom operáte, čo je zrejmé aj z príslušných listov vlastníctva, a to najmä s poukazom na označenie registrov "C" a "E" predmetných parciel špecifikovaných v oznámení o začatí územného konania. V súlade s vyššie uvedeným je taktiež potrebné poukázať na skutočnosť, že v katastrálnom území Jarovce je vedených niekoľko totožných parciel, pričom niektoré z nich sú odvodené od pôvodného katastrálneho územia Kopčany, čo taktiež nie je zohľadnené v predmetnom oznámení o začatí územného konania. Tým pádom dochádza k nepresnostiam a nesprávnostiam údajov uvedených v oznámení o začatí územného konania, keďže nie je PD DUNAJ ako účastníkovi

*konania zjavné na ktorých pozemkov/parcelách sa má ten ktorý stavebný objekt v budúcnosti realizovať. Vzhľadom na vyššie uvedené je zrejmé, že oznámenie o začatí územného konania je zmätočné, nesprávne a nepresné.*

IV.

*Návrh rozhodnutia*

*Na základe všetkých vyššie uvedených skutočností navrhujeme Mestskej časti Bratislava - Jarovce ako príslušnému stavebnému úradu, aby územné konanie vedené pod č. k. UKSP-1306-TX1-2017/J-Vi v súlade s príslušnými ustanoveniami stavebného zákona zastavil.*

K uplatneným námietkam stavebný úrad uvádza, že podľa § 38 stavebného zákona, ak nemá navrhovateľ k pozemku vlastnícke alebo iné právo, možno bez súhlasu vlastníka územné rozhodnutie o umiestnení stavby alebo rozhodnutie o využití územia vydať len vtedy, ak možno na navrhovaný účel pozemok vyvlastniť. Podielnicke družstvo Dunaj Bratislava Rusovce má užívateľské právo k niektorým pozemkom na základe nájomného vzťahu s vlastníkom pozemku. Stavebný úrad nemá v právomoci riešiť uvedený nájomný vzťah s vlastníkom pozemku. Umiestnenie verejnoprospešných stavieb ešte neoprávňuje navrhovateľa k realizácii stavieb, to bude možné až po vydaní stavebného povolenia.

Podľa § 3 ods. 1 vyhlášky 453/2000, ktorou sa vykonávajú niektoré ustanovenia stavebného zákona návrh na vydanie územného rozhodnutia obsahuje:

- a) meno, priezvisko (názov) a adresu (sídlo) navrhovateľa
- b) predmet územného rozhodnutia so stručnou charakteristikou územia a spôsobu jeho doterajšieho využitia
- c) zoznam všetkých známych účastníkov územného konania
- d) druhy a parcelné čísla pozemkov podľa katastra nehnuteľností s uvedením vlastníckych a iných práv, ktorých sa územné rozhodnutie týka, parcelné čísla susedných pozemkov a susedných stavieb
- e) ak ide o návrh na vydanie rozhodnutia o umiestnení stavby a o využití územia, súhlas vlastníka pozemku, ak nemá navrhovateľ k pozemku vlastnícke alebo iné právo a pre navrhované opatrenie sa pozemok nedá vyvlastniť
- f) údaje o splnení podmienok určených dotknutými orgánmi štátnej správy, ak boli obstarané pred podaním návrhu

Podľa § 3 ods. 2 vyhlášky 453/2000, ktorou sa vykonávajú niektoré ustanovenia stavebného zákona ( ďalej len vyhláška), ak ide o návrh na vydanie územného rozhodnutia o umiestnení líniovej stavby alebo v odôvodnených prípadoch aj zvlášť rozsiahlej stavby s veľkým počtom účastníkov konania, územného rozhodnutia o využití územia, o chránenej časti krajiny, o stavebnej uzávere, ak sa týkajú rozsiahleho územia, údaje podľa odseku 1 písm. c) a d) sa v návrhu neuvádzajú, ale uvedie sa opis prebiehajúcich hraníc územia.

Podľa § 4 ods. 1 písm. c vyhlášky v územnom rozhodnutí sa uvádzajú druhy a parcelné čísla pozemkov podľa katastra nehnuteľností, na ktorých sa predmet územného rozhodnutia umiestňuje; ak ide o prípady uvedené v § 36 ods. 4 zákona, postačí opis územia. V tomto konkrétnom prípade stavebný úrad uvádza okrem popisu územia aj dotknuté pozemky vzhľadom nato, že umiestňovaná stavba je rozsiahla a mimo urbanizované územie.

K námietke negatívneho vplyvu stavby na životné prostredie stavebný úrad uvádza, že príslušný dotknutý orgán Okresný úrad Bratislava posúdil vhodnosť umiestňovanej stavby z hľadiska posudzovania vplyvov na životné prostredie rozhodnutím č. OU-BA-OSZP3-2016/003143/SIA/V-EIA zo dňa 18.4.2016 s právoplatnosťou 20.5.2016 a v konaní postupom podľa § 140 c stavebného zákona bol potvrdený súlad umiestňovanej stavby z hľadiska posudzovania vplyvov na životné prostredie listom č. OU-BA-OSZP3-2017-086098/RAB/V-EIA –zs.uk zo dňa 7.9.2017.

Dňa 18.3.2019 bolo doručené vyjadrenie Marcela Slávik, predsedu Združenia domových samospráv, Nám. SNP 13/B, 811 01 Bratislava, ktoré sa týkalo posudzovania vplyvov na životné prostredie, dostatočnej dopravnej kapacity, predloženia stanoviska Slovenskej správy ciest, okolia stavby a jeho úpravy na park, realizácie dažďových záhrad, ochrany vôd, riešenia triedenia komunálneho odpadu.

K uvedenému vyjadreniu stavebný úrad uvádza, že dotknutý orgán Okresný úrad Bratislava posúdil vhodnosť umiestňovanej stavby z hľadiska posudzovania vplyvov na životné prostredie rozhodnutím č. OU-BA-OSZP3-2016/003143/SIA/V-EIA zo dňa 18.4.2016 s právoplatnosťou 20.5.2016 a v konaní postupom podľa § 140 c stavebného zákona bol potvrdený súlad umiestňovanej stavby z hľadiska posudzovania vplyvov na životné prostredie listom č. OU-BA-OSZP3-2017-086098/RAB/V-EIA –zs.uk zo dňa 7.9.2017. Problematika dopravy bola posúdená dotknutými orgánmi, ktoré majú postavenie dotknutého orgánu Ministerstvo vnútra SR, Krajské riaditeľstvo PZ v Bratislave, Krajský dopravný inšpektorát, Ministerstvo dopravy a výstavby Slovenskej republiky (sekcia cestnej dopravy a pozemných komunikácií), Okresný úrad Bratislava (cestný správny orgán), Hlavné mesto SR Bratislava a Národná diaľničná spoločnosť. Slovenská správa ciest nemá v tomto konaní postavenie dotknutého orgánu. Predložené pripomienky týkajúce sa okolia stavby a jeho úpravy na park, realizácie dažďových záhrad, riešenia triedenia komunálneho odpadu posúdil stavebný úrad vo vzťahu k povolovanej líniovej stavbe podzemných vedení technického vybavenia územia a stavby komunikácií a zistil, že požiadavky sa nedotýkajú predmetu tohto konania. V uskutočnenom územnom konaní sa k ochrane vôd vyjadrili dotknuté orgány a organizácie chrániace povrchové a podzemné vody Okresný úrad Bratislava (štátna vodná správa), Slovenský vodohospodársky podnik a Vodohospodárska výstavba.

V uskutočnenom konaní žiaden dotknutý orgán nepožiadaval o predĺženie lehoty na vydanie stanoviska.

V konaní boli predložené súhlasné stanoviská dotknutých orgánov, z ktorých niektoré sa týkali celého areálu FILM PARK Jarovce a nie výlučne umiestnenia verejnoprospešnej líniovej stavby: "FILM PARK Jarovce, Bratislava - vyvolané investície". Stavebný úrad uložené podmienky zo súhlasných stanovísk zahrnul do podmienok tohto rozhodnutia, čím zaistil vzájomný súlad predložených stanovísk dotknutých orgánov vyžadovaných osobitnými predpismi a zabezpečil plnenie požiadaviek vlastníkov a správcov sietí technického vybavenia územia na napojenie.

Preskúmaním návrhu na umiestnenie stavby sa preukázalo, že umiestnenie stavby je v súlade so schválenou územno-plánovacou dokumentáciou Územným plánom hl.m. SR Bratislavy rok 2007 v znení a doplnkov, ktorý pre dotknuté územie stanovuje funkčné využitie územia:

- Občianska vybavenosť celomestského a nadmestského významu, číslo funkcie 201 t.j. územia areálov a komplexov občianskej vybavenosti celomestského a nadmestského významu s konkrétnymi nárokmi a charakteristikami podľa funkčného zamerania. Súčasťou územia sú plochy zelene, vodné plochy ako súčasť parteru, dopravné a technické vybavenie, garáže a zariadenia pre požiarnu a civilnú obranu. Podiel bývania nesmie prekročiť 30% z celkových podlažných plôch nadzemnej časti zástavby funkčnej plochy.
- Priemyselná výroba, číslo funkcie 301 t.j. územia slúžiace pre umiestňovanie areálov a stavieb priemyselnej výroby s prípadným rizikom rušivého vplyvu na okolie, vrátane dopravného a technického vybavenia a plôch líniovej a plošnej zelene.
- Zmiešané územia obchodu a služieb výrobných a nevýrobných, číslo funkcie 502 t.j. územia pre umiestňovanie obslužných zariadení obchodu, výrobných a nevýrobných služieb s príslušnými súvisiacimi činnosťami. Súčasťou územia sú plochy zelene,

vodné plochy ako súčasť parteru, dopravné a technické vybavenie a zariadenia pre požiarnu a civilnú obranu.

Riešené územie je súčasťou územia, ktoré je definované ako rozvojové územie. V rámci rozvojového územia je navrhovaná výstavba na doteraz nezastavaných plochách, zásadná zmena funkčného využitia, alebo zmena spôsobu zástavby veľkého rozsahu. Súlad umiestňovanej stavby potvrdil dotknutý orgán Magistrát hl.m. SR Bratislavy v záväznom súhlasnom stanovisku č. MAGS OUIK 55937/16-375151 zo dňa 24.4.2017.

Preskúmaním návrhu na umiestnenie stavby v súčinnosti s dotknutými orgánmi sa preukázalo, že umiestnenie stavby spĺňa požiadavky na ochranu zložiek životného prostredia a osobitných záujmov chránených príslušnými dotknutými orgánmi v zmysle osobitných predpisov, čo je dokladované vo výroku uvedenými stanoviskami:

- Okresný úrad Bratislava (štátna vodná správa) - vyjadrenie číslo: OU-BA-OSZP3-2016/105008/SOJ, zo dňa 29. 11. 2016
- Okresný úrad Bratislava (ochrana ovzdušia) - vyjadrenie číslo: OU-BA-OSZP3-2016/098131/GIB/BAV, zo dňa 15. 11. 2016
- Okresný úrad Bratislava (ochrana prírody a krajiny) - vyjadrenie číslo: OU-BA-OSZP3-2016/101607/POS, zo dňa 23. 11. 2016
- Okresný úrad Bratislava (odpadové hospodárstvo) - vyjadrenie číslo: OU-BA-OSZP3-2016/101853/KIF/V, zo dňa 23. 11. 2016
- Okresný úrad Bratislava (ochrana pôdy a lesa) - OU-BA-OOP4-2017/061542 zo dňa 29.6.2017
- Okresný úrad Bratislava (posudzovanie vplyvov na životné prostredie) - rozhodnutie číslo: OU-BA-OSZP3-2016/003143/SIA/V-EIA zo dňa 18.4.2016 s právoplatnosťou 20.5.2016.
- Okresný úrad Bratislava (súlad umiestňovanej stavby z hľadiska posudzovania vplyvov na životné prostredie) č. OU-BA-OSZP3-2017-086098/RAB/V-EIA –zs.uk zo dňa 7.9.2017.

Preskúmaním návrhu na umiestnenie stavby v súčinnosti s dotknutými orgánmi sa preukázalo, že dokumentácia pre umiestnenie navrhovanej stavby vyhovuje všeobecným technickým požiadavkám na výstavbu podľa ustanovení vyhlášky o VTP.

Stavebný úrad v podmienkach tohto rozhodnutia určil výškové a polohové umiestnenie stavby vrátane odstupov od hraníc pozemku a od susedných stavieb, výšku stavby, prístup a užívanie stavieb osobami s obmedzenou schopnosťou pohybu a orientácie, napojenie na siete technického vybavenia, napojenie na pozemné komunikácie, podiel zastavanej plochy a nezastavanej plochy zo stavebného pozemku vrátane požiadaviek na úpravu jeho nezastavaných plôch. Uvedené podmienky vyplývajú z predloženej projektovej dokumentácie pre umiestnenie stavby a z vyjadrení dotknutých orgánov uplatňujúcich záujmy chránené osobitnými predpismi.

Stavebný úrad zistil, že umiestnením verejnoprospešnej líniovej stavby nie sú ohrozené verejné záujmy ani neprimerane obmedzené oprávnené záujmy účastníkov konania. Na základe toho stavebný úrad rozhodol tak, ako je vo výroku rozhodnutia uvedené.

## **P o u č e n i e**

Proti tomuto rozhodnutiu možno podať odvolanie do 15 dní odo dňa jeho oznámenia na Mestskú časť Bratislava-Jarovce, Palmová 1, 851 10 Bratislava 59, pričom odvolacím

orgánom je Okresný úrad Bratislava. Toto rozhodnutie je preskúmateľné súdom po vyčerpaní riadnych opravných prostriedkov.

**JUDr. Mgr. Jozef Uhler**  
starosta

Príloha

Situácie umiestnenia stavby na podklade katastrálnej mapy v M 1: 10 000 a M 1: 15 000

Doručuje sa:

Doručenie verejnou vyhláškou vyvesenou na úradnej tabuli mestskej časti Bratislava-Jarovce MČ Bratislava – Rusovce a Mestská časť Bratislava – Petržalka po dobu 15 dní

1. Bratislava hlavné mesto SR, Primaciálne nám. 1, 814 99 Bratislava
2. Vlastníci pozemku parc. č. 3227, 3228, 3229, 3230, 3231, 3131, 3132, 3133, 3286, 3285, 3284, 3283, 3282, 3281, 3130, 3128, 3126, 3124, 3122, 3120, 3305, 3118, 3116, 3114, 3112, 3110, 3108, 3106, 3104, 3102, 3100, 3098, 3096, 3094, 3092, 3090, 3088, 3086, 3084, 3082, 3080, 3078, 3076, 3074, 3072, 3070, 3068, 3066, 3064, 3062, 3060, 1773, 3268, 3269, 1272/2, 1271, 1270, 1269, 1268, 1266/2, 1266/1, 1265, 1264, 1263, 1262/1, 1261, 1260, 1259, 1258, 1257, 1256, 1255, 1254, 1253, 1252, 1251, 1250, 1249, 1248, 1247, 1246, 1245, 1244/2, 1242/3, 1242/4, 1241/2, 1240/2, 1239/2, 1238/2, 1237/1,1 236/2, 1235/2, 1234/3, 1233/2, 1232/3, 1232/2, 1232/1, 1231/1, 1230, 1229, 1227/3, 1225/2, 1224/2, 1222/2, 1220/2, 1219/2, 1219/2, 1218/2, 1217/3, 1216/2, 1215/2, 1214/2, 1213/2, 1212/2, 1211/2, 1210/3, 1209/2, 1205, 1204/1, 1203/2, 1203/1, 1202/1 ,986, 993, 994, 1000,1001, 962/23, 972/39, 911/401, 911/399, 911/397, 911/446, 911/444, 911/179, 911/7, 911/65, 911/428, 911/425, 911/307, 911/318, 924/1, 911/148, 911/138, 911/147, 911/151, 911/146, 911/152, 911/145, 911/210, 911/211, 911/199, 1198/1, 1198/2, 1203/1, 1203/2, 1202/1, 1021, 1041, 1190, 2476/1, 2479/19, 2476/20, 2476/27, 2476/28, 3134, 3054, 3056, 3058, 3060, 3062, 3066, 3070, 3072, 3074, 3076, 3078, 3080, 3082, 3084, 3086, 3088, 3090, 3092, 3094, 3096, 3098, 3100, 3102, 3104, 3106, 3108, 3110, 3112, 3114, 3116, 3118, 3305, 310/1, 311, 923/3, 925/13, 925/14, 923/15, 925/24, 927/40, 972/55, 972/61, 972/59, 972/58, 972/57, 972/56, 985/84, 985/19, 972/53, 981/2, 981/1, 972/38, 979/6, 979/1, 979/7, 977/27, 977/30, 972/50, 977/28, 972/13, 972/49, 972/14, 968/1, 962/22, 962/33, 962/37,966/1, 962/20, 962/33, 3232, 931/33, 931/11, 931/77, 931/24, 931/18, 931/17, 931/16, 931/73, 1773, 2475, 3035, 3036, 3037, 3038, 3039, 3040, 3041, 3083, 3065, 3064, 3063, 3061, 3059, 3057, 3056, 3055, 3326, 3237, 3279, 2020/13, 2020/12,



2020/11, 2020/9, 2020/8, 2020/7, 2020/6, 2020/5, 3237, 3327, 3241 v katastrálnom území Jarovce:

3. Vlastníci pozemku parc. č. 3036/1, 3054, 3055/13, 3055/25, 3085/1, 3049/30, 3049/1, 3049/17, 3047 v katastrálnom území Petržalka
4. Mgr. Jozef Uhler, Zeleninová 25, 851 10 Bratislava
5. Združenie domových samospráv, P.O. BOX 218,850 00 Bratislava
6. Cyklokoalícia, Mgr. Michal Malý, Karadžičova 6, 821 08 Bratislava
7. Slovenský pozemkový fond, Búdková cesta 36, 811 04 Bratislava
8. Podielnícke družstvo DUNAJ Bratislava - Rusovce, Vývojová 852, 851 10 Bratislava
9. Všetky osoby, ktorých vlastnícke alebo iné práva k pozemkom alebo stavbám, ako aj susedným pozemkom a stavbám môžu byť rozhodnutím priamo dotknuté.

Na vedomie

10. SOLID ENTERPRISE GROUP , s. r. o., Dunajská 58, 811 08 Bratislava
11. Cesproza, s.r.o., Budyšínska 14, 831 03 Bratislava
12. Mestská časť Bratislava – Petržalka, Kutlíkova 17, 852 12 Bratislava so žiadosťou o vyvesenie na úradnej tabuli
13. MČ Bratislava – Rusovce, Vývojová 8, 851 10 Bratislava so žiadosťou o vyvesenie na úradnej tabuli
14. Regionálny úrad verejného zdravotníctva hl.m. SR, Ružinovská 8, 820 09 Bratislava
15. Hasičský a záchran. útvar hl.m. SR Bratislavy, Radlinského 6, 811 03 Bratislava
16. Ministerstvo vnútra SR, Krajské riaditeľstvo PZ v Bratislave, KDI, Špitálska 14, 812 28 Bratislava
17. Ministerstvo dopravy a výstavby SR, Sekcia cestnej dopravy a pozemných komunikácií, Nám. Slobody 6, 810 05 Bratislava
18. Ministerstvo obrany SR, Správa nehnut. majetku, Kutuzovova 8, 832 47 Bratislava
19. Ministerstvo vnútra SR, Sekcia informatiky a bezpečnosti, Pribinova 2, 812 72 Bratislava
20. Krajský pamiatkový úrad Bratislava, Leškova 17, 811 04 Bratislava
21. Okresný úrad Bratislava, odbor civilnej ochrany a krízového plánovania, Tomášikova 46, 832 05 Bratislava
22. Okresný úrad Bratislava, oddelenie cestnej dopravy, Tomášikova 46, 832 05 Bratislava
23. Okresný úrad Bratislava, odbor starostlivosti o životné prostredie, Tomášikova 46, 832 05 Bratislava
24. Dopravný podnik Bratislava a.s. Olejkárska 1, 814 52 Bratislava
25. Bratislavský samosprávny kraj - odbor dopravy, Sabinovská 16, P.O.BOX 106, 820 05 Bratislava
26. Slovak Telekom, a.s, Bajkalská 28, 817 08 Bratislava
27. SPP- distribúcia a.s., Mlynské nivy 44/b, 825 11 Bratislava 26
28. Západoslovenská distribučná a.s., Čulenova 6, 816 47 Bratislava 1
29. Slovenský zväz telesne postihnutých, Ševčenkova č. 19, 851 01 Bratislava 5
30. Únia nevidiacich a slabozrakých Slovenska, Sekulská č. 1, 842 50 Bratislava
31. Bratislavská vodárenská spoločnosť, a.s., Prešovská 48, 826 46 Bratislava 29
32. OCAM s.r.o., Paulínyho 8, 811 02 Bratislava
33. Bratislavská teplárenská , a.s., Bajkalská 21/A, 829 05 Bratislava
34. Alianz – Slovenská sporiteľňa, a.s., Dostojevského rad 4, 815 74 Bratislava
35. O2 Slovakia s.r.o., Einsteinova 24, 851 01 Bratislava
36. Michlovský s.r.o., Letná 9, 921 01 Piešťany
37. Transpetrol, a.s., Bratislava, prevádzka 936 01 Šahy

38. Národná diaľničná spoločnosť, a.s., Dúbravská cesta 14, 841 04 Bratislava
39. Slovenský vodohospodársky podnik, š.p., Odštepny závod Bratislava, Karloveská 2, 842 17 Bratislava
40. Vodohospodárska výstavba, š.p., PO BOX 45, Karloveská 2, 842 41 Bratislava

Potvrdenie dátumu zverejnenia rozhodnutia

Dátum vyvesenia na úradnej tabuli:

Dátum zvesenia z úradnej tabuli:

**SITUÁCIA - ELEKTRO OBJEKTY, M 1: 15 000**

**ELEKTRO :**

SO-E-01 NAVRHOVANÝ VEREJNÝ ROZVOD VN TRASA A  
SO-E-05 NAVRHOVANÝ VEREJNÝ ROZVOD VN TRASA B



**PROJEKT PRE ÚZEMNÉ ROZHODNUTIE**

**FILM PARK JAROVCE - VYVOLANÉ INVESTÍCIE**

MIESTO STAVBY : kat. územie JAROVCE, kat. územie Petržalka

INVESTOR :

**Hlavné mesto SR Bratislava**  
Primaciálne nám. 1,  
814 99 Bratislava

AUTOR PROJEKTU :

**JDArch spol. s r.o.**  
Orchova 2269/25  
927 01 Šaľa



**OBJEKTOVÁ SKLADBA :**

**DOPRAVA :**

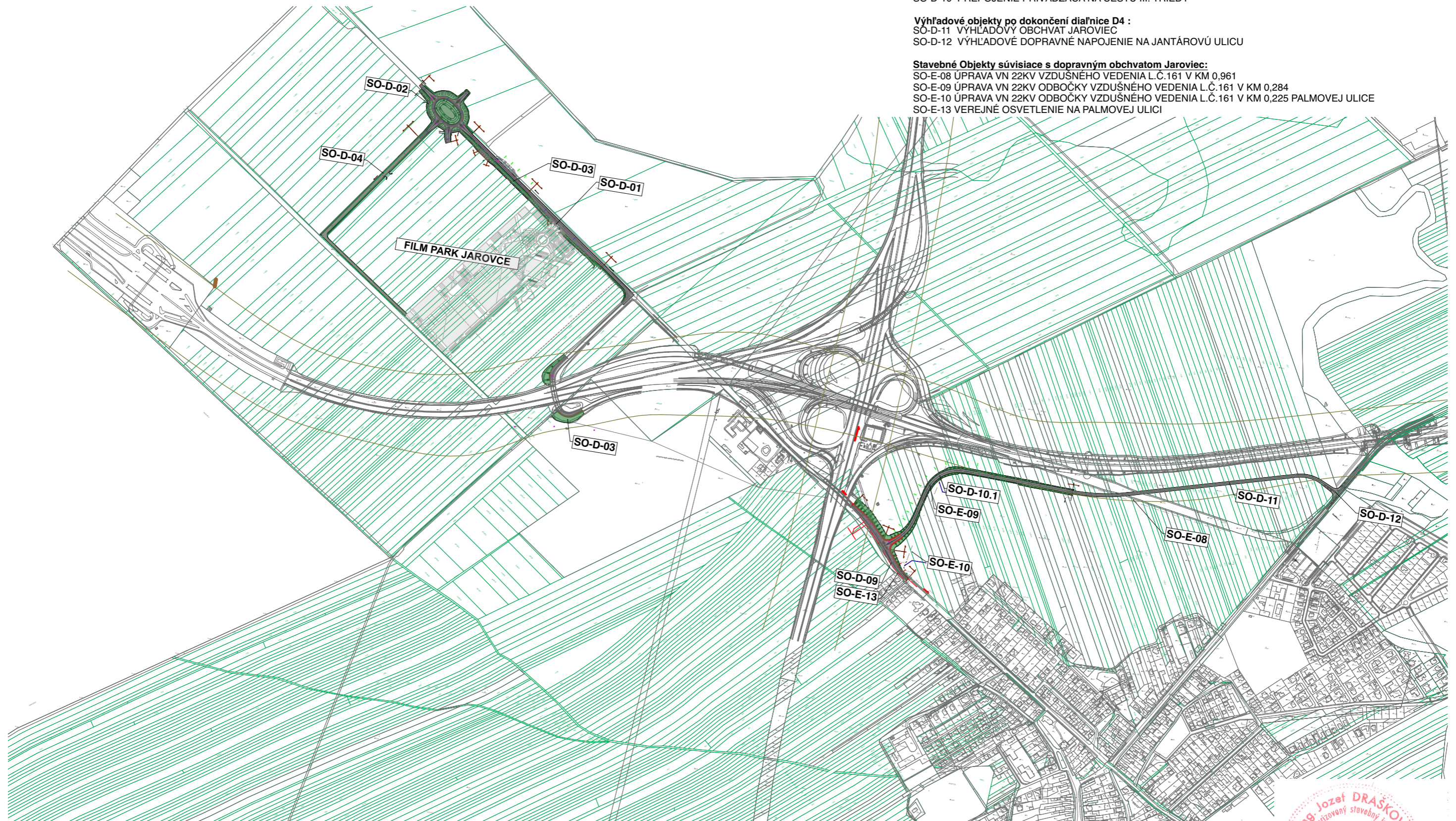
- SO-D-01 DOPRAVNÉ NAPOJENIE NA CESTU III. TRIEDY
- SO-D-02 OKRUŽNÁ KRIŽOVATKA NA CESTE III. TRIEDY
- SO-D-03 REKONŠTRUKCIA CESTY III. TRIEDY
- SO-D-04 PRÍSTUPOVÁ KOMUNIKÁCIA K TECH. INFRAŠTRUKTÚRE
- SO-D-07 REKULTIVÁCIA DOČASNE ZABRATÝCH PLOCH
- SO-D-09 KRIŽOVATKA NA CESTE III/00246 PALMOVÁ ULICA
- SO-D-10 PREPOJENIE PRIVÁDZAČA NA CESTU III. TRIEDY

**Výhľadové objekty po dokončení diaľnice D4 :**

- SO-D-11 VÝHLADOVÝ OBCHVAT JAROVIEC
- SO-D-12 VÝHLADOVÉ DOPRAVNÉ NAPOJENIE NA JANTÁROVÚ ULICU

**Stavebné Objekty súvisiace s dopravným obchvatom Jaroviec:**

- SO-E-08 ÚPRAVA VN 22KV VZDUŠNÉHO VEDENIA L.Č.161 V KM 0,961
- SO-E-09 ÚPRAVA VN 22KV ODBOČKY VZDUŠNÉHO VEDENIA L.Č.161 V KM 0,284
- SO-E-10 ÚPRAVA VN 22KV ODBOČKY VZDUŠNÉHO VEDENIA L.Č.161 V KM 0,225 PALMOVEJ ULICE
- SO-E-13 VEREJNÉ OSVETLENIE NA PALMOVEJ ULICI



**PROJEKT PRE ÚZEMNÉ ROZHODNUTIE**

**FILM PARK JAROVCE - VYVOLANÉ INVESTÍCIE**

MIESTO STAVBY : kat. územie JAROVCE, kat. územie Petržalka

**INVESTOR :**

Hlavné mesto SR Bratislava  
Primaciálne nám. 1,  
814 99 Bratislava

**AUTOR PROJEKTU :**

JDArch spol. s r.o.  
Orechova 2269/25  
927 01 Šaľa



**OBJEKTOVÁ SKLADBA :****VODOVOD :****Rozšírenie vodovodu m. č. Jarovce:**

- SO-V-01 Rozšírenie verejného vodovodu m. č. Jarovce
- SO-V-02 Rekonštrukcia časti vodovodnej siete m. č. Jarovce
  - SO-V-02.1 Rekonštrukcia vodovodného potrubia
  - SO-V-02.2 Prepojenie existujúcich vodovodných prípojok na nové potrubie

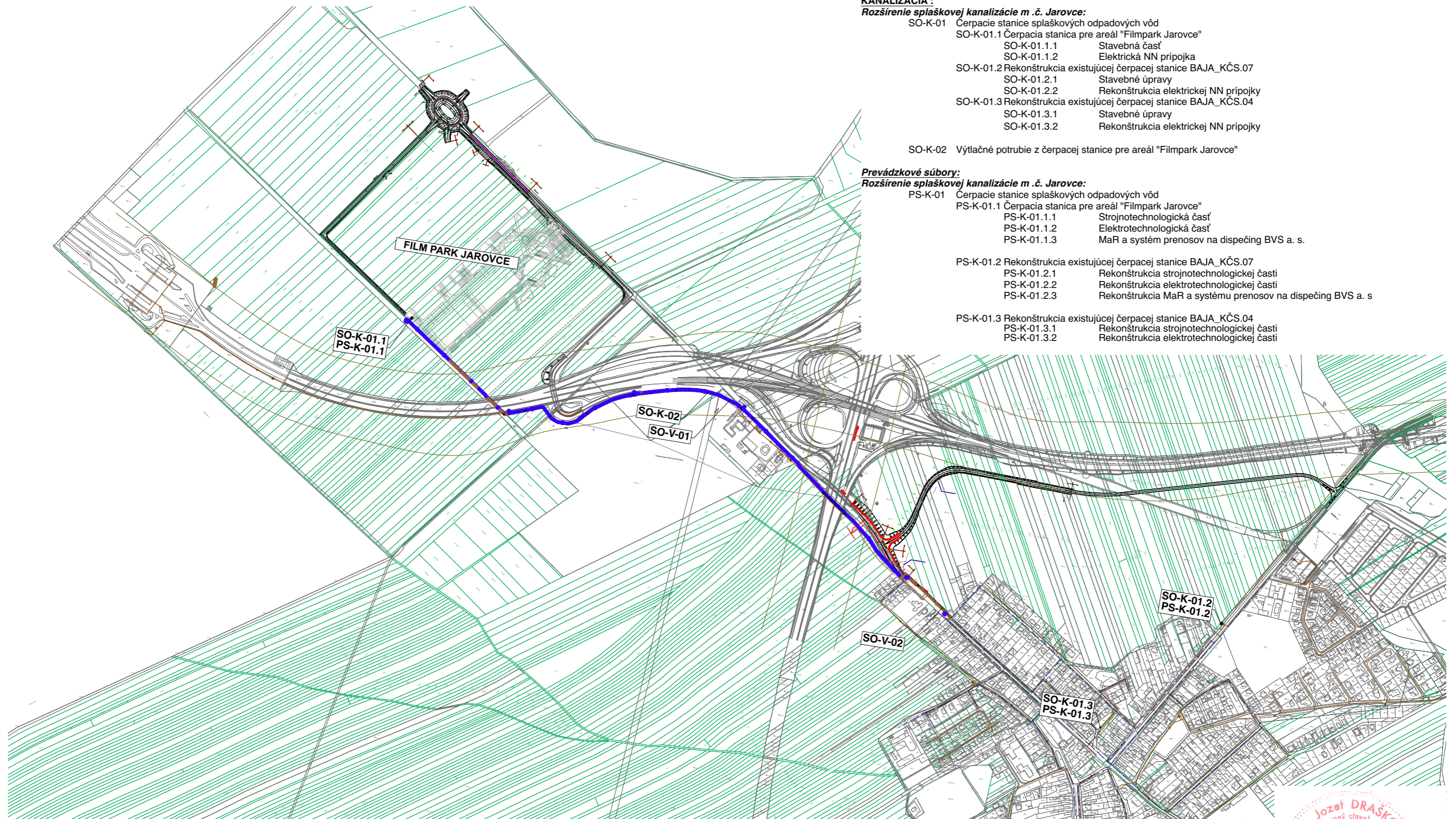
**KANALIZÁCIA :****Rozšírenie splaškovej kanalizácie m. č. Jarovce:**

- SO-K-01 Čerpacie stanice splaškových odpadových vôd
  - SO-K-01.1 Čerpacia stanica pre areál "Filmpark Jarovce"
    - SO-K-01.1.1 Stavebná časť
    - SO-K-01.1.2 Elektrická NN prípojka
  - SO-K-01.2 Rekonštrukcia existujúcej čerpacej stanice BAJA\_KČS.07
    - SO-K-01.2.1 Stavebné úpravy
    - SO-K-01.2.2 Rekonštrukcia elektrickej NN prípojky
  - SO-K-01.3 Rekonštrukcia existujúcej čerpacej stanice BAJA\_KČS.04
    - SO-K-01.3.1 Stavebné úpravy
    - SO-K-01.3.2 Rekonštrukcia elektrickej NN prípojky

SO-K-02 Výtlačné potrubie z čerpacej stanice pre areál "Filmpark Jarovce"

**Prevádzkové súbory:****Rozšírenie splaškovej kanalizácie m. č. Jarovce:**

- PS-K-01 Čerpacie stanice splaškových odpadových vôd
  - PS-K-01.1 Čerpacia stanica pre areál "Filmpark Jarovce"
    - PS-K-01.1.1 Strojnotechnologická časť
    - PS-K-01.1.2 Elektrotechnologická časť
    - PS-K-01.1.3 MaR a systém prenosov na dispečing BVS a. s.
  - PS-K-01.2 Rekonštrukcia existujúcej čerpacej stanice BAJA\_KČS.07
    - PS-K-01.2.1 Rekonštrukcia strojnotechnologickej časti
    - PS-K-01.2.2 Rekonštrukcia elektrotechnologickej časti
    - PS-K-01.2.3 Rekonštrukcia MaR a systému prenosov na dispečing BVS a. s.
  - PS-K-01.3 Rekonštrukcia existujúcej čerpacej stanice BAJA\_KČS.04
    - PS-K-01.3.1 Rekonštrukcia strojnotechnologickej časti
    - PS-K-01.3.2 Rekonštrukcia elektrotechnologickej časti



PROJEKT PRE ÚZEMNÉ ROZHODNUTIE

FILMPARK JAROVCE - VYVOLANÉ INVESTÍCIE

MIESTO STAVBY : kat. územie JAROVCE, kat. územie Petržalka

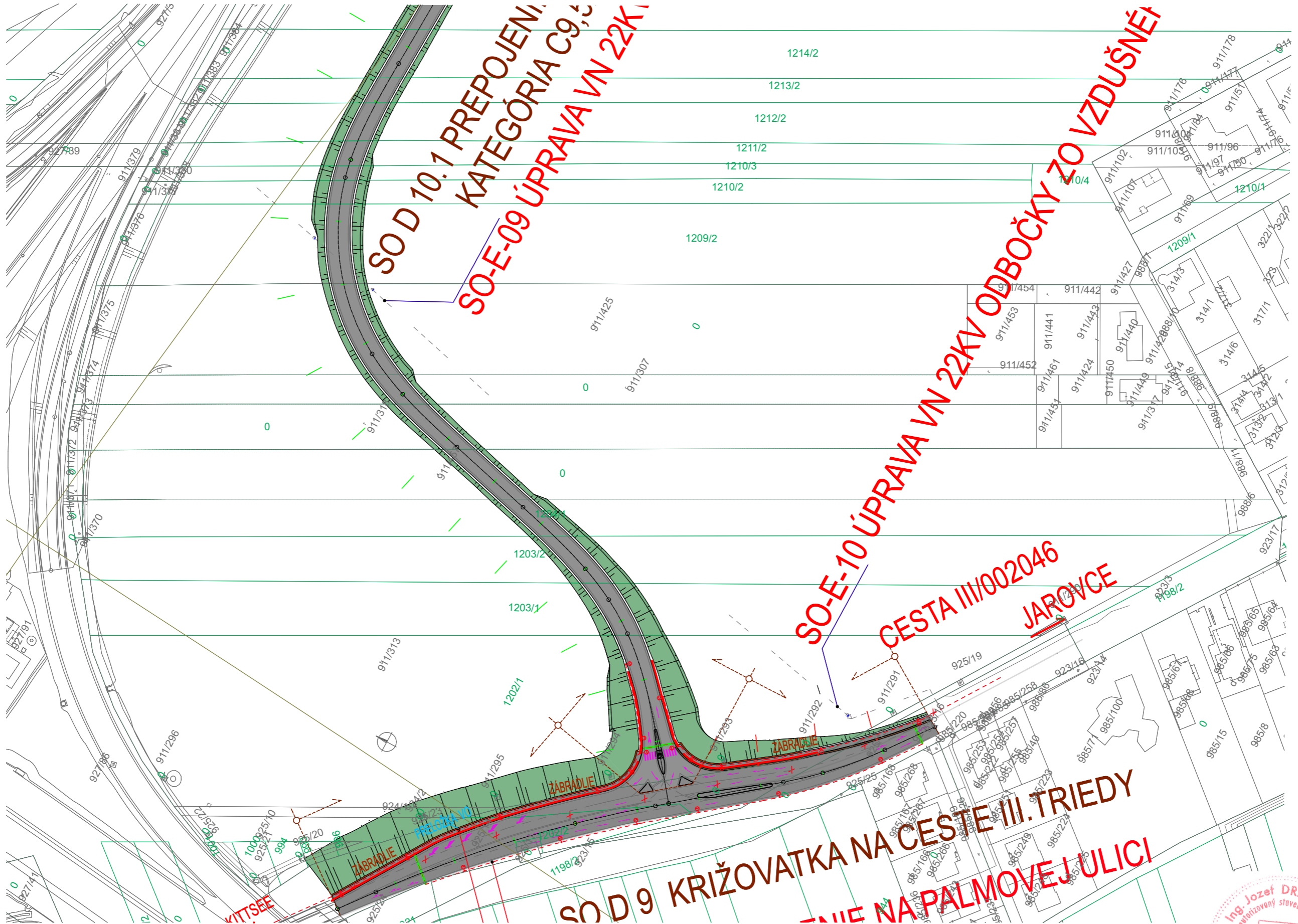
INVESTOR :

Hlavné mesto SR Bratislava  
Primaciálne nám. 1,  
814 99 Bratislava

AUTOR PROJEKTU :

JDArch spol. s r.o.  
Orechova 2269/25  
927 01 Šaľa





PROJEKT PRE ÚZEMNÉ ROZHODNUTIE

FILM PARK JAROVCE - VYVOLANÉ INVESTÍCIE

MIESTO STAVBY : kat. územie JAROVCE, kat. územie Petržalka

INVESTOR :

Hlavné mesto SR Bratislava  
Primaciálne nám. 1,  
814 99 Bratislava

AUTOR PROJEKTU :

JDArch spol. s r.o.  
Orechova 2269/25  
927 01 Šaľa

